

ROSE DE BLAUWE

(Bruxelles)

DEUXIÈME CONTRIBUTION A L'ÉTUDE DES  
AGLENIDAE DES COLLECTIONS DU MUSÉE  
D'HISTOIRE NATURELLE DE VÉRONE

Ce travail est le résultat de la détermination d'Agelenidae en particulier, que le Dr. G. Osella, conservateur au Mus. Civ. di St. Nat. de Vérone, m'a très aimablement confiée. En plus de la simple nomenclature d'endroits de capture pour chaque espèce, je décris une nouvelle espèce *Coelotes cooremani*.

Je remercie le Dr. G. Osella de m'avoir permis cet intéressant travail et de s'être chargé de le publier.

*Agelena gracilens* KOCH C. L., 1841

Dintorni di Peri (Verona), Rive Adige, 25-IX-1969, 1 ♀ (Zanetti); Colli Euganei, Fontanafredda (Padova), 29-VIII-1971, 1 ♂, 1 ♀ (Osella).

*Cicurina cicur* (FABRICIUS, 1793)

Gran Paradiso, Val Soana Campiglia, 1350 m, 9-IX-1971, 1 ♀ (Osella).

*Cryphoeca silvicola* (KOCH C. L., 1834)

Monti della Laga, Capricchia, 1400 m, 29-VIII-1972, 3 ♀ ♀ (Osella, Cornacchia); Monte Grigna Sett. (Lecco), 12-VII-1970, 2 ♀ ♀ (Osella); Monti della Laga, Monte Pizzo di Sevo, 2200-2420 m, 23-VII-1969, 1 ♀ (Osella).

*Textrix coarctata* (DUFOUR, 1831)

Isole Egadi: Marettimo, 26-III-1969; 3 ♀ ♀ (Osella); Isole Egadi: Marettimo, Zona di Punta Troia, 29-III-1969, 3 ♀ ♀ (Osella); Isole Egadi: Marettimo, 27-IX-1969, 7 ♀ ♀ (Osella); Isole Egadi:

1. La première contribution de cette série a paru dans le Volume xx de «Memorie del Museo Civico di Storia Naturale di Verona» (1973) pp. 195 à 201.

Levanzo, 29-III-1969, 1 ♀ (Osella); Isole Egadi: Favignana, 18-III-1969  
8 ♀ ♀ (Osella); Isole Egadi: Favignana, Monte S. Caterina, 19-III-  
1969, 2 ♀ ♀ (Osella); Isole Egadi: Favignana, Montagna bassa, 20-  
IX-1969, 4 ♀ ♀ (Osella).

*Tegenaria parvula* THORELL, 1875

Monte Miletto (Matese), 18-VI-1962, 1 ♂ (Ruffo).

*Coelotes anoplus* KULCZYNSKI, 1897

Polcenigo, Pordenone, 29-XII-1969, 1 ♀ (Zanetti).

*Coelotes inermis* (KOCH L., 1855)

Planca di Sotto (Bolzano), 25-VIII-1972, 1 ♀ (Rallo); Bressanone,  
Monte Plose, 1200 m, 18-VI-1972, 1 ♀ (Oppi).

*Coelotes italicus* KRITSCHER, 1956

Monte Gorzano, Monti della Laga, 2200-2450 m, 19-VIII-1972, 1 ♂,  
2 ♀ ♀ (Osella); Monte Gorzano, Monti della Laga, (Rieti), 2200-  
2450 m, 19-VIII-1972, 1 ♀ (Osella); Pizzo di Sevo, Monti della Laga,  
2200-2420 m, 23-VII-1969, 7 ♀ ♀ (Osella); Monte Gorzano, Monti della  
Laga, 2200-2450 m, 24-VII-1969, 1 ♀ (Osella); Monti della Laga,  
Cima di Lepre, 1600-2300 m, 28-VII-1969, 2 ♀ ♀ (Osella); Monte  
Gorzano, Monti della Laga, 2250-2450 m, 31-VIII-1972, 1 ♀ (Cornac-  
chia); Monte Gorzano, Monti della Laga, 2200-2450 m, 29-VIII-  
1972, 2 ♀ ♀ (Osella).

*Coelotes microlepidus* R. DE BLAUWE, 1973

Vallata di Ledro (Trento), 15-V-1971, 1 ♀ (Osella).

*Coelotes osellai* R. DE BLAUWE, 1973

Alpi Apuane, Monte Pisanino, 1946 m, 22-VII-1970, 1 ♂ (Osella);  
Alpi Apuane, Gramolazzo, 1400 m, 24-VII-1970, 1 ♂, 3 ♀ ♀ (Osella);  
Alpi Apuane, Monte Sumbra, 1600-1760 m, 24-IX-1970, 1 ♀ (Osella).

*Coelotes pastor* E. SIMON, 1875

Monte Baldo, Valdritta, 6-VIII-1969, 7 ♀ ♀ (Osella); Alpi Graie,  
Malciaussia, Colle Autaret, 2000-3000 m, 9-VIII-1970, 2 ♂ ♂, 5 ♀ ♀  
(Osella); Alpi Cozie, Colle Sommeiller (Bardonecchia), 2700-3000 m,  
15-VIII-1970, 1 ♂, 14 ♀ ♀ (Osella); Alpi Cozie, Val Chisone, Colle

Fenestrelle, 1500 m, 7-IX-1971, 7 ♀ ♀ (Osella); Gran Paradiso, Valnontey (Cogne) Rif. V. Sella, 2400-2800 m, 5-VIII-1970, 6 ♀ ♀ (Osella); Valle Aosta, Pondel (Cogne), 1000 m, 6-VIII-1970, 1 ♀ (Osella); Alpi Pennine, Lago del Mucrone (Oropa), 1900-2000 m, 6-VIII-1969, 1 ♂ (Osella); Piemonte, Valle di Susa, Colle della Vecchia, 2400 m, 12-VIII-1972, 6 ♀ ♀ (Osella); Quinzano (Verona), 28-II-1971, 1 ♂, 1 ♀ (Osella); Lessini, Rifugio Scalorbi, 1800 m, 14-VIII-1971, 3 ♂ ♂, 12 ♀ ♀ (Osella, Cornacchia); Lessini, Cima Posta, 2000 m, 14-VIII-1971, 3 ♀ ♀ (Daccordi); Lessini, Cima Posta, 2000-2200 m, 15-VIII-1971, 3 ♂ ♂, 5 ♀ ♀ (Osella); Lessini, Cima Posta, 2100 m, 15-VIII-1971, 3 ♂ ♂, 5 ♀ ♀ (Osella); Lessini, Cima Posta, 2100 m, 15-VIII-1971, 1 ♀ (Cornacchia; Lessini, Cima Posta (Vr), 1800-2000 m, 14-VIII-1972, 8 ♀ ♀ (Osella).

Dans la première partie de ce travail publié en 1973, j'ai déjà mentionné les différences existant dans la forme des épigynes au sein même de cette espèce, mais il est aussi utile de donner les dessins de vulves (obtenues par dissection de l'épigyne). Les figures 1 et 2 de ces sacs génitaux nous le montre. Comparons-les à celui de *Coelotes pabulator* E. SIMON, dont la figure 3 représente la vulve de la ♀ type provenant de Sappey dans l'Isère, France, déterminée par Simon. La proximité des épigynes est certaine, mais la différence qui les sépare est malgré tout très nette.

*Coelotes ruffoi* R. DE BLAUWE 1973

Prealpi Lombarde, Val Brembana, Oltre il Colle, 1000 m, 10-V-1969, 2 ♀ ♀ (Osella); Smarano (Trento), 1000 m, 14-VII-1969, 1 ♀ (Zanetti); Alpi Pennine (Val Sessera), Biella, Vallata del torrente Dolca, 5-VIII-1969, 2 ♀ ♀ (Osella); Vallata di Ledro (Trento), 15-V-1971, 1 ♀ (Osella); Lessini, Vallone del Malera, 6-VI-1971, 4 ♀ ♀ (Osella); Gran Paradiso, Val Soana, Campiglia, 9-IX-1971 1 ♀ (Osella).

Dans ma «Révision de la famille des Agelenidae» 1973, je regrette de ne pas avoir mentionné le dessin des sacs génitaux de l'épigyne; leur forme est très caractéristique et je n'ai pas remarqué de divergences entre les nombreux spécimens disséqués de cette espèce. La figure 4 complète donc la description de cette espèce.

*Coelotes cooremani* n. sp.

Je dédie cette espèce à Monsieur Jean Cooreman, Sous-Directeur de Laboratoire à l'Institut royal des Sciences naturelles de Belgique, qui, dans mes travaux, m'a toujours tant aidée et continue à le faire.

Cette espèce, bien que très proche de plusieurs autres (*C. poweri*, *C. osellai*, *C. pastor*, *C. rudolfi*, . . .) en diffère par les seuls caractères génitaux, comme c'est le cas pour la plupart des espèces de ce genre. Je donnerai la description complète du ♂ et de la ♀, comme je l'ai faite dans la révision des *Coelotes* (1973); mais, arrivée aux caractères déterminants, je comparerai chaque fois cette espèce à ses voisines.

CÉPHALOTHORAX. Longueur, sans les chélicères: ♂ 4,1 mm, ♀ 4,5 mm; largeur maximale: ♂ 2,7 mm, ♀ 3,0 mm.

Partie céphalique: brun-rouge, de teinte sombre chez la ♀, tandis que chez le ♂ la teinte est beaucoup plus claire et les faces latérales présentent des marbrures. Région oculaire plus sombre. – Partie thoracique: de même teinte que la partie précédente. De la fovea partent des raies plus sombres vers la périphérie; celle-ci est soulignée chez le ♂. – Fovea noire, grande et profonde. – Yeux disposés en 2 lignes très légèrement procurvées; ils sont entourés de brun. Rangée antérieure: les centraux sont les plus petits et les latéraux sont les plus grands; les centraux sont un tout petit peu plus éloignés l'un de l'autre que des latéraux. Rangée postérieure un peu plus longue que la précédente; les centraux sont un peu plus grands que les centraux antérieurs, mais plus petits que les latéraux; ceux-ci sont un peu plus petits que les latéraux antérieurs; les centraux sont plus rapprochés entre eux que des latéraux. D'une ligne à l'autre, les centraux sont plus éloignés entre eux que ne le sont les latéraux. – Clypeus égalant environ 1,5 fois le diamètre des yeux antérieurs centraux. – Chélicères normaux. Marge inférieure: 3 dents moyennes, séparées par environ leur diamètre. Marge supérieure: 3 dents (1 grande centrale, la plus près de l'articulation est moyenne et la dernière est très petite); cette marge est protégée par une scopula. – Maxilles normaux, ayant l'extrémité apicale, côté interne, blanchâtre et portant une scopula; le côté externe, un peu dorsal, porte une serrula. – Labium et sternum normaux.

PATTES. Brun-jaune, claires chez le ♂, plus sombres chez la ♀. Tous les caractères des *Coelotes* se retrouvent chez ces spécimens.

Pattes I: (la ♀ n'a pas la patte gauche). Tarse: pas d'épines. – Métatarses: 3 paires d'épines ventrales, 1 épine latéro-interne située dans la région apicale. – Tibia: 3 paires d'épines ventrales. – Patelle: 2 poils dorsaux (1 apical, 1 basal) plus gros et plus longs que les autres.

– Fémur: 4 épines dorsales (2 sur l'axe longitudinal central, 2 sur la face interne, partie antérieure).

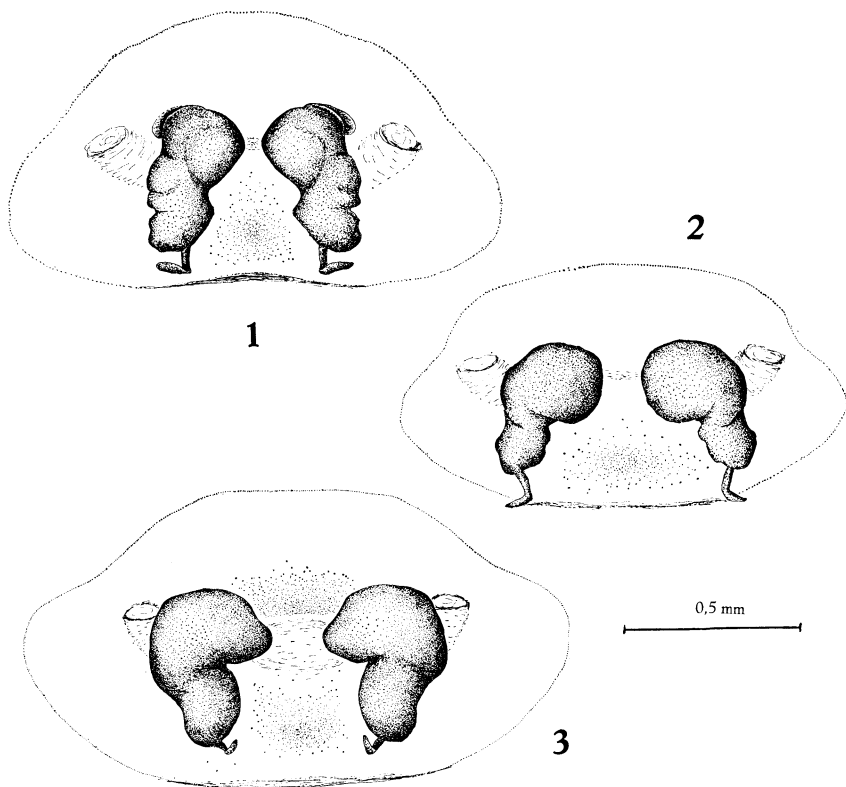


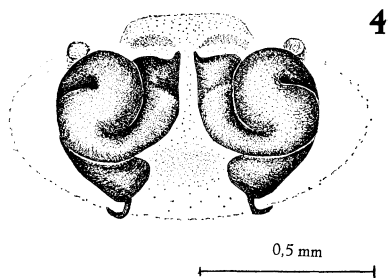
PLANCHE I

Fig. 1. *Coelotes pastor* E. SIMON: vulve d'une ♀ collectée dans les Alpi Cozie; Colle Sommeiller, 2700-3000 m (Bardonecchia), 15-VIII-1970 (Osella).

Fig. 2. *Coelotes pastor* E. SIMON: vulve d'une ♀ collectée dans les Alpi Cozie, Val Chisone, Colle Fenestrelle, 1500 m, 7-IX-1971 (Osella).

Fig. 3. *Coelotes pabulator* E. SIMON: vulve de la ♀ type provenant de Sappey dans l'Isère (France), Déterminateur: E. Simon.

Pattes II: Tarse: pas d'épines. – Métatarse: 3 paires d'épines ventrales, 2 épines latéro-antérieures (1 dans la région apicale, 1 médiane). – Tibia: 3 paires d'épines ventrales; 2 paires d'épines latérales chez le ♂, 1 épine latéro-antérieure (région antérieure) chez la ♀. – Patelle: idem. pattes I. – Fémur: 5 épines dorsales dispersées chez le ♂; 4 chez la ♀.



## PLANCHE II

Fig. 4. *Coelotes ruffoi* DE BLAUWE: vulve d'une ♀.

Pattes III: Tarse: 2 paires de petites épines latérales décalées entre elles, 1 petite épine ventrale médiane. – Métatarse: épines nombreuses. – Tibia: 3 paires d'épines ventrales, 2 paires d'épines latérales, 2 fines épines dorsales. – Patelle: 4 épines dorsales disposées en losange. – Fémur: 6 épines dorsales; mais la patte gauche de la ♀ n'en a que 5.

Pattes IV: (patte droite de la ♀ manquante). Tarse: 2 paires d'épines latérales, 2 épines ventrales (Toutes situées dans la moitié antérieure). – Métatarse: épines nombreuses. – Tibia: 3 paires d'épines ventrales, 2 paires d'épines latérales. – Patelle: 3 épines dorsales (1 apicale, 1 basale, 1 latéro-interne). – Fémur: 4 épines dorsales, mais la patte gauche du ♂ en a 5.

ABDOMEN. Longueur, sans les filères: ♂ 4,6 mm, ♀ 7,1 mm; largeur maximale: ♂ 2,5 mm, ♀ 4,0 mm.

Face dorsale: gris anthracite chez le ♂, plus clair chez la ♀ (chez elle, la teinte est formée par un mélange d'anthracite et de gris clair). On voit chez les 2 spécimens 4 points vaguement orangés, placés 2 de chaque côté de l'axe longitudinal central. Poils fauves. – Face ventrale: grise, un peu pommelée et plus claire que la face dorsale. Poils fauves, plus fins qu'à la face dorsale.

Filières normales pour ce genre. Les postérieures sont jaune grisâtre, tandis que les autres sont jaunâtres.

PEDIPALPES DU ♂ (Figs. 5, 6, 7 et 8). Ils ont la même teinte que les pattes. – Fémur: 3 fortes épines dorsales placées dans la moitié antérieure,

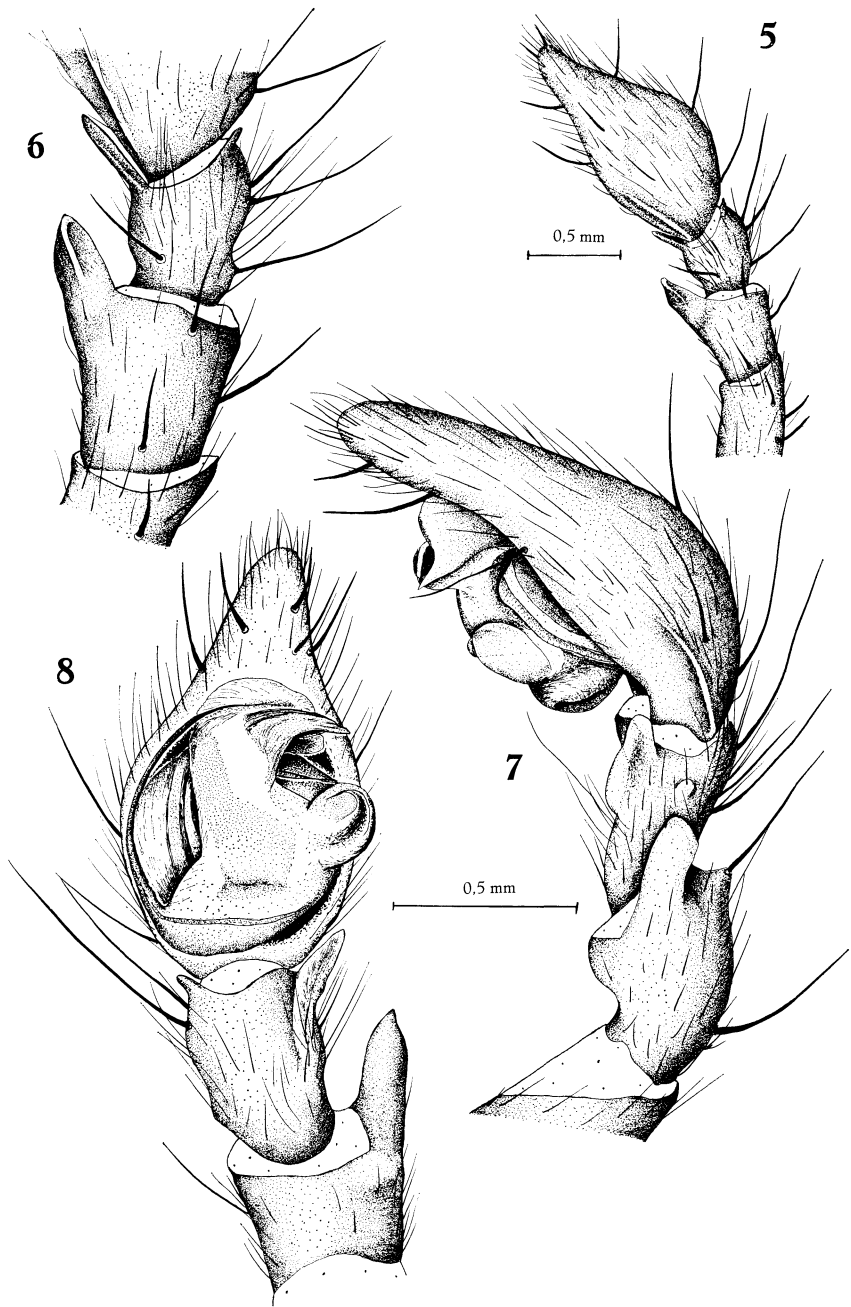


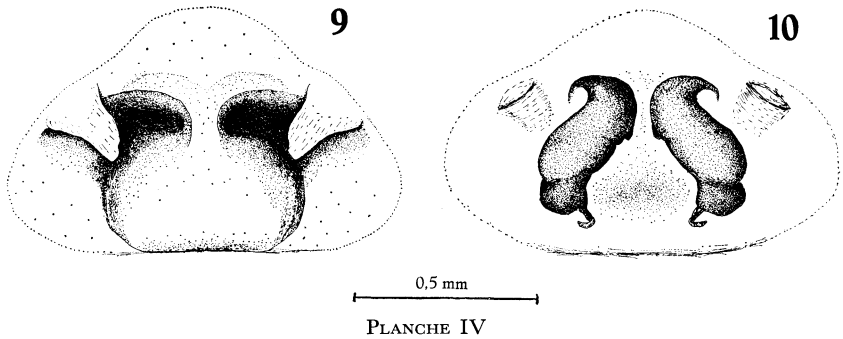
PLANCHE III

Fig. 5. *Coelotes cooremani* n. sp.: pédipalpe gauche du ♂ type.

Fig. 6. *Coelotes cooremani* n. sp.: tibia et patelle.

Fig. 7. *Coelotes cooremani* n. sp.: vue latérale.

Fig. 8. *Coelotes cooremani* n. sp.: vue ventrale.

Fig. 9. *Coelotes cooremani* n. sp.: épigyne de la ♀ type.Fig. 10. *Coelotes cooremani* n. sp.: vulve de la ♀ type.

sur l'axe longitudinal central. Poils très nombreux et longs à la face ventrale, plus courts à la face dorsale. — Patelle: 3 épines dorsales (1 apicale, 1 vers la base et 1 latéro-interne); poils nombreux mais courts surtout sur la face latéro-interne. Son apophyse latéro-externe ressemble tout à fait à celle de *Coelotes pastor* SIMON: vue dorsalement (figs 5 et 6), elle est simple et la face interne n'est pas concave (comme chez *C. pabulator* SIMON), mais elle est plane; un simple liseret la borde. — Tibia: 3 très grandes épines latéro-internes et 1 épine dorsale nettement plus fine que les autres. Cet article porte de très nombreux poils dorsaux et latéraux. Une apophyse lamelleuse latéro-externe se retrouve sur ce spécimen comme c'est le cas chez les *Coelotes* mâles. — Tarse: normal, portant des épines et de très nombreux poils. — Bulbe très semblable à celui de *Coelotes Osellai* DE BLAUWE. La grande caractéristique réside dans la forme du conducteur; vue de face (fig. 8), la lèvre inférieure de ce conducteur se prolonge nettement en pointe comme chez *C. poweri* SIMON, *C. rudolfi* (SCHENKEL) et *C. osellai* DE BLAUWE, mais cette nouvelle espèce se différencie d'elles par:

1) chez *C. poweri* SIMON, l'apophyse patellaire se termine brusquement, presque par une ligne droite, tandis que chez *C. cooremani*, cette terminaison est arrondie.

2) Chez *C. osellai* DE BLAUWE, l'apophyse patellaire est bilobée, ce qui n'est pas le cas chez cette espèce.

3) Chez *C. rudolfi* (SCHENKEL), (dont je n'ai malheureusement pas obtenu de spécimens, ni ♂ ni ♀) la description initiale parle d'un petit coin au côté interne de l'apophyse patellaire, or cette nouvelle espèce en est dépourvue.

De plus une même différence écarte cette espèce de *C. pastor* SIMON,



de *C. pickardi* O. P. CAMBRIDGE et de *C. pastortiroloensis* (KULCZ.), car toutes trois ont la lèvre inférieure du conducteur semblable à une lanière coupée brusquement, par un angle presque droit, or cette espèce a sa lèvre se prolongeant en pointe.

ÉPIGYNE. (Figs. 9 et 10). L'épigyne (fig. 9) comprend 2 grands sillons, séparés entre eux, à l'avant. Ils ont un surplomb antérieur. Les écailles latérales prennent naissance à la hauteur du surplomb. La plaque centrale est bombée et les pentes descendent vers les sillons et aussi vers le pli épigastrique. Des poils convergent vers l'épigyne. — La vulve (fig. 10) montre très nettement la forme des organes génitaux, ressemblant vaguement à une lyre. On voit l'endroit d'insertion des écailles ainsi que leur vague forme par transparence.

Comparons cette espèce aux *Coelotes* qui lui sont proches :

1) Chez *C. pastor* SIMON, *C. pickardi* O. P. CAMBRIDGE, *C. rudolfi* (SCHENKEL), *C. pastortiroloensis* (KULCZYNSKI) et chez *C. mediocris* KULCZYNSKI, le bord antérieur est prononcé, ce qui n'est pas le cas chez cette espèce.

2) Chez *C. osellai* DE BLAUWE la forme allongée de l'épigyne et la forme des sacs génitaux sont deux caractères séparant clairement les deux espèces.

3) Chez *C. poweri* SIMON le bord antérieur n'est pas prononcé comme c'est le cas chez les espèces précédentes, voilà donc un point commun à cette espèce et à *C. cooremami*. Mais l'épigyne de *C. poweri* SIMON a la forme de lyre que n'a pas cette nouvelle espèce.

La dissection de l'épigyne (fig. 10) est un caractère toujours primordial dans la détermination de cette espèce.

MATÉRIEL. L'holotype ♂ et l'allotype ♀ proviennent tous deux d'Italie : Alpi Pennine, Lago del Mucrone (Oropa), 1900-2000 m ; ils ont été collectés par le Dr. Osella, le 6 août 1969. Ces types sont conservés au Museo Civico de Storia Naturale de Vérone.

Les paratypes suivants y sont aussi conservés :

1) 3 ♀ ♀ prises au même endroit et en même temps que les spécimens types.

2) 1 ♂ collecté dans le Gran Paradiso, Valnontey (Cogne), Rifugio V. Sella, 2400-2800 m, par le Dr. Osella, le 5-VIII-1970.

L'Institut royal des Sciences naturelles de Belgique possède 1 ♂ et 1 ♀ paratypes, récoltés en même temps et au même endroit que les spécimens types.

REPARTITION GEOGRAPHIQUE. Italie: chaîne Pennine et Alpes; régions allant de 1900 à 2800 m d'altitude.

## BIBLIOGRAPHIE

- BRIGNOLI M., 1971. *Contributo alla Conoscenza degli Agelenidae italiani (Aranea)*. Fragmenta Entomologica Vol. VIII. Fasc. 2. Roma 1971.
- DE BLAUWE R., 1973. *Révision de la famille des Agelenidae (Araneae) de la région méditerranéenne*. Bull. Inst. r. Sc. nat. Belg. T. 49, Entom. 2.
- DE BLAUWE R., 1973. *Contribution à l'étude des Agelenidae et Drassidae des collections du Musée d'Histoire naturelle de Vérone*. Mem. Mus. Civ. St. nat. Verona. Vol. xx, 1973.
- SCHENKEL E., 1925. *Beitrag zur Kenntnis der schweizerischen Spinnenfauna*. Rev. suisse zool., 32.
- SIMON E., 1914. *Les Arachnides de France*. Tome 6, partie 1. Paris 1914.
- SIMON E., 1932. *Les Arachnides de France*. Tome 6, partie 4. Paris 1932.
- SIMON E., 1937. *Les Arachnides de France*. Tome 6, partie 5. Paris 1937.

## RÉSUMÉ

L'auteur étudie des Agelenidae, provenants des collections du Museo civico di Storia naturale de Vérone.

Une nouvelle espèce *Coelotes cooremani* (Aran. Agelenidae) est décrite et figurée (♂ et ♀). Des dessins de genitalia sont donnés pour les femelles des espèces suivantes: *Coelotes pastor* SIMON, *C. pabulator* SIMON et *C. ruffoi* DE BLAUWE

## RIASSUNTO

L'Autore studia diversi Agelenidae, delle collezioni del Museo civico di Storia naturale di Verona.

*Coelotes cooremani* sp. nov., ♂ ♀, (Aran., Agelenidae) viene descritto e figurato. Sono pure figurati i genitali femminili delle specie seguenti: *Coelotes pastor* SIMON, *C. pabulator* SIMON e *C. ruffoi* DE BLAUWE.

Adresse de l'auteur:

ROSE DE BLAUWE  
 Institut royal des Sciences naturelles de Belgique.  
 31, rue Vautier.  
 B.-1040 Bruxelles. Belgique.