

Harald Hansen

RICERCHE FAUNISTICHE DEL MUSEO CIVICO DI STORIA  
NATURALE DI VENEZIA NELL'ISOLA DI PANTELLERIA.  
XI - ARACHNIDA: SCORPIONES, PSEUDOSCORPIONES,  
ARANEAE

I pochi dati bibliografici relativi all'aracnofauna di Pantelleria si devono a PAVESI (1876 e 1880) e MERTENS (1926), i quali citano complessivamente 11 specie per l'isola.

Nel corso di una campagna di ricerche faunistiche, indirizzata principalmente al popolamento coleotterologico, promossa dal Museo civico di Storia Naturale di Venezia (VII. 1983, XI. 1983, V. 1984; vedi RATTI, 1986) sono stati raccolti complessivamente 143 esemplari di aracnidi, divisi in 43 specie – dei quali alcuni finora indeterminati.

Nonostante l'esiguo numero, rappresentante sicuramente soltanto una frazione delle specie presenti sull'isola, mi pare opportuno pubblicare i dati ottenuti. Tenendo conto della nostra lacunosa conoscenza delle distribuzioni, specialmente nell'area mediterranea (vedi anche BRIGNOLI, 1975 e 1981), mi astengo da indicare la geonemia delle specie.

Il materiale raccolto è depositato nelle collezioni del Museo civico di Storia Naturale di Venezia.

Desidero esprimere un vivo ringraziamento alle Dr.sse C.L. DEELEMANN-REINHOLD (Ossendrecht) e J. HEURTAULT (Paris), al Dr. R. JOCQUÉ (Tervuren) e al Dr. H. SEGERS (Gent), sia per l'invio di materiale di confronto, sia per l'aiuto nelle determinazioni; al Dr. V. MAHNERT (Genève) per la determinazione degli Pseudoscorpionidi, al Dr. E. RATTI (Venezia) per avermi affidato il materiale e per la cura del testo italiano, e specialmente al U.D. Dr. K. THALER (Innsbruck) per il suo prezioso aiuto.

### Scorpiones

#### **Euscorpium carpathicus** (Linnaeus)

1 ♂ 11.XI.83 Montagna Grande

Esemplare di assai piccole dimensioni (25 mm), appartenente alla forma "mesotrichus" (elevato a rango di specie – *E. mesotrichus* Hadzi – da KINZELBACH 1975).

Tricobotri delle tibie: ventrali 10-10, laterali 26-27 (et 8-7, est 4-4, em 4-4, esb 2-1, eba 4-5, eb 5-5). Denti dei pettini 8-8, il 5. segmento del metasoma con debole carena, i restanti segmenti quasi lisci.

**Euscorpium** sp.

1 ○ 11.XI.83 Piano Ghirlanda

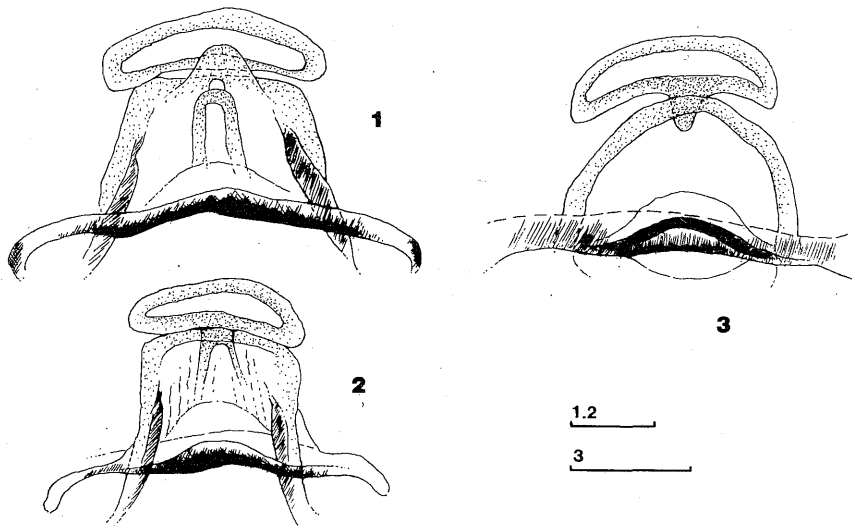
**Pseudoscorpiones**

**Chthonius tenuis** (L. Koch)

1 ○ 7.XI.83 Montagna Grande

**Neobisium** (*N.*) sp., affine *dodoroi* Simon

1 trit. 7.V.84 Valle Monastero



Ricettacoli seminali in visione dorsale (1-3). *Dysdera* cf. *lagrecai*: 1,2; *Dysdera subnubila*: 3. Scala: 0.20 mm

## Araneae

### Ctenizidae

#### *Nemesia* cf. *kahmanni* Kraus

1 ♂ 11.XI.83 Montagna Grande

L'esemplare si differenzia soltanto per un leggero spostamento della fovea verso il lato posteriore del prosoma. Rapporto delle distanze fra fovea e occhi posteriori e fra fovea e bordo posteriore del prosoma 10:8.5 contro 10:9.5 indicato da KRAUSS (1955).

Finora nota soltanto della Sardegna.

### Dysderidae

#### *Dysdera* cf. *lagrecai* Alicata (figg. 1,2)

2 ♀ 9.XI.83 Montagna Grande

Attribuzione con riserva; se la struttura delle vulve dimostra una somiglianza con *crocota*, sia la grandezza che l'armatura delle zampe IV si situano all'interno della variabilità indicata per *lagrecai* (ALICATA, 1964).

#### *Dysdera subnubila* Simon (fig. 3)

1 ♀ 8.XI.83 Lago

La specie fu segnalata da SIMON (1911) dell'Egitto e della Tunisia (altopiano di Hauaia, Gabès, Nefta) (Deeleman-Reinhold in litt.).

#### *Dysdera* sp.

1 ♂ VII.83

*Dysdera crocota* C.L. Koch; citato da PAVESI (1876: 438 e 1880: 359) e MERTENS (1926:271). La presenza di *D. crocota* non è da escludere, oppure i due reperti si riferiscono a *D. lagrecai*.

### Scytodidae

#### *Scytodes velutina* Heinecken & Lowe (figg. 4, 5)

1 ♀ 8.XI.83 Lago

Determinato seguendo MILLOT (1947) e BRIGNOLI (1969). È da segnalare una notevole differenza di grandezza fra *Scytodes* prope *velutina* (BRIGNOLI) e l'esemplare di Pantelleria - lunghezza totale (fra ( ) *S. prope velutina*) 4.7 (8.0) mm, lunghezza del prosoma 2.5 (4.0) mm.

**Pholcidae/Pholcus phalangioides** (Fuesslin); segnalato da PAVESI (1876: 435 e 1880: 334) e MERTENS (1926: 271).

**Theridiidae****Euryopsis acuminata** (Lucas)

1 ♀ VII.83

**Steatoda paykulliana** (Walckenaer)

1 ♀ 10.XI.83 Monte Gibelè

**Linyphiidae****Lepthyphantes herbicola** Simon

1 ♀ 9.XI.83 Montagna Grande

**Erigoninae** sp.1 ♀ 7.V.84 Valle Monastero  
ancora indeterminato**Araneidae****Argiope lobata** (Pallas)

4 ♂, 5 ♀ sad. VII.83

**Araneus angulatus** Clerck1 ♀ 11.XI.83, 5 ♀ 20.-26.IX.87 Montagna Grande; già segnalato da PAVESI (1876: 431 sub *Epeira angulata* e 1880: 321 sub *E. regia* C.L. Koch).**Araneus diadematus** Clerck

1 ♂ 20.-26.IX.87 Montagna Grande

**Araneus** sp. (gruppo bituberculatus)

4 ♂ VII.83 Piana Paradiso

**Araneus** sp.

4 ♂ VII.83 Piana Paradiso, 1 ♂ 9.XI.83 Montagna Grande

**Larinoides folium** (Schrank)1 ♂ 9.XI.83 (su *Juncus* sp.)**Mangora acalypha** (Walckenaer)

1 ♂, 1 ♀, 1 ♀ sad. 8.V.84 Cuddia di Mida (prato)

**Zygiella x-notata** (Clerck)

1 ♀ 9.XI.83 Montagna Grande

**Agalenatea redii** (Scopoli); segnalato da MERTENS (1926: 271) sub *Aranea redii*.

**Neoscona subfusca** (C.L. Koch); citato da MERTENS (1926:271) sub *Aranea dalmatica* Doleschall.

### Tetragnathidae

**Tetragnatha nitens** (Audouin)

1 ♀ VII.83

Determinazione seguendo OKUMA (1983) - separazione *nitens/boydi*.

**Tetragnatha obtusa** C.L. Koch (figg. 6, 7)

7♂, 13♀ VII.83, 1♀ 9.XI.83, 1♂, 6♀ 9.XI.83 Montagna Grande.

**Tetragnatha** sp.

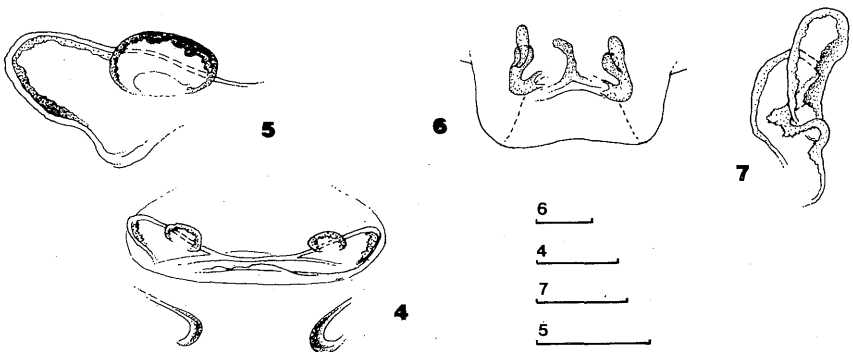
7♂ VII.83, 5♀ 9.XI.83 Montagna Grande

### Agelenidae

**Textrix coarctata** (Dufour)

1♂, 1♀ 9.XI.83 Montagna Grande; fu già segnalato da PAVESI (1876: 436 e 1880: 338) per l'isola.

**Tegenaria parietina** (Fourcroy); citato da Pavesi (1876: 436 e 1880: 337) per Pantelleria.



Ricettacoli seminali (4,6) e ingranditi (5,7). *Scytodes velutina*: 4,5; *Tetragnatha obtusa*: 6,7.  
Scala: 4,6 = 0.20 mm, 5,7 = 0.10 mm

**Oxyopidae****Oxyopes nigripalpis** Kulczynski

3 ♀ VII.83

Stato tassonomico seguendo BRIGNOLI (1976).

**Oxyopes** sp.

1 ♂ 8.V.84 Cuddia di Mida (Prato)

**Lycosidae****Arctosa variana** C.L. Koch

1 ♂ 8.V.84 Lago

I valori di lunghezza/larghezza del prosoma (4.4/3.4) di questo esemplare si pongono leggermente al di sotto dei limiti inferiori di variabilità (4.6-5.1/3.4-3.9) indicati da LUGETTI & TONGIORGI (1965).

**Arctosa** sp.

5 ♂ 8.XI.83 Lago

**Arctosa leopardus** (Sundevall); citato da PAVESI (1876:443) sub *Trochosa leopardus*.

**Palpimanidae****Palpimanus gibbulus** Dufour

1 ♀ 9.XI.83 Montagna Grande

Determinato seguendo PLATNICK (1981); è da segnalare una leggera differenza fra l'esemplare presente e la figura 10: le sclerotizzazioni post-scutali corrispondono piuttosto alla figura 11, inoltre i ricettacoli dimostrano un maggiore sviluppo in avanti e superano assai gli apodemi ant. lat., invece quelli diretti lateralmente si presentano più ridotti.

**Zodariidae****Storena reticulata** (Simon) (figg. 8, 9, 10)

1 ♂ 8.V.84 Lago

**Zodarion elegans** (Simon)

1 ♀ VII.83

**Zodarion** sp.

2 ♂ 9.XI.83 Montagna Grande

**Gnaphosidae****Nomisia aussereri** (L. Koch)

1 ♀ 9.XI.83 Montagna Grande

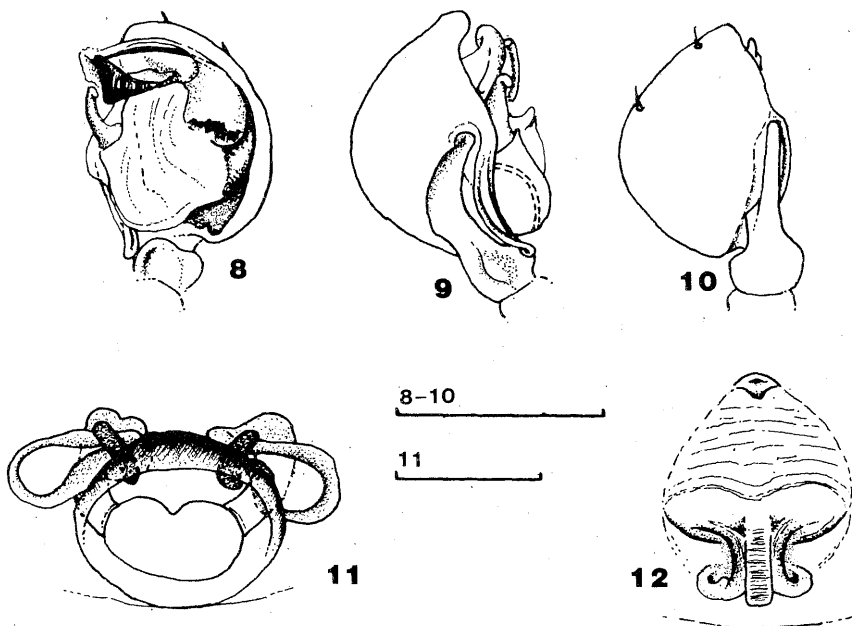
**Clubionidae s.l.****Cheiracanthium angulitarse** Simon (fig. 11)

1 ♀ 8.V.84 Lago

**Mesiotelus mauritanicus** Simon (fig. 12)

1 ♀ 8.V.84 Lago

Contrariamente alla descrizione di SIMON (1932:939) "pattes brunolivâtre avec les hanches et fémurs très éclaircis", l'esemplare presenta soltanto le coxae molto chiare. I femori si differenziano appena, per la colorazione, dai restanti articoli.



Pedipalpo destro visto in posizione ventrale (8), laterale (9) e dorsale (10). Epigino (12) ed epigino con struttura interna visto ventralmente (11). *Storena reticulata*: 8-10; *Cheiracanthium angulitarse*: 11; *Mesiotelus mauritanicus*: 12. Scala: 8-10 = 1.15 mm, 11 = 0.20 mm

**Thomisidae, Philodromidae*****Runcinia lateralis* (C.L. Koch) (fig. 13)**

1 ♂, 1 ♀ VII.83

***Runcinia* sp. (fig. 14)**

1 ♀ VII.83

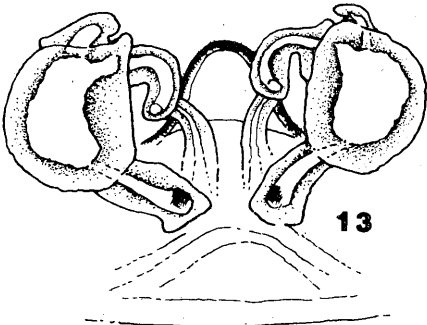
Si distingue da *lateralis* soltanto per il rapporto lunghezza/larghezza dello sterno-1:1 (per *lateralis* 1:0.8), minore distanza fra coxae I e una leggera differenza nella struttura della vulva. Non è da escludere che le citate differenze ci pongano all'interno della variabilità individuale di *lateralis*, ma la mancanza di un più grande numero di es. non permette di prendere posizione.

***Synaema globosum* (Fabricius)**

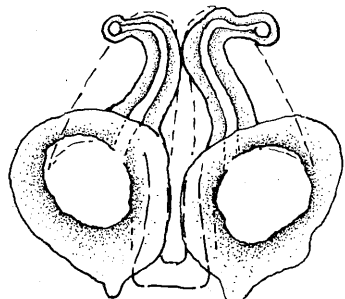
6 ♀, 2 ♂ VII.83

***Philodromus cespitum* (Walckenaer)**

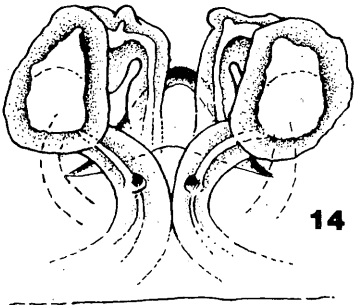
1 ♀ VII.83



13



15



14

13 14

15

Epigino e strutture interne in visione dorsale (13-15). *Runcinia lateralis*: 16; *Runcinia* sp.: 14; *Philodromus pulchellus* f. *bistigma*: 15. Scala: 0.10 mm.



**Philodromus pulchellus** Lucas f. *bistigma* Simon (fig. 15)

1 ♀ VII.84 Valle Monastero

L'esemplare dimostra una chiara appartenenza a *P. bistigma* Simon 1870, ma tenendo conto del problema tassonomico di *pulchellus/bistigma*, nel senso che la sinonimia finora ammessa di *P. pulchellus* Lucas, 1846 con *P. bistigma* non sembra essere giustificata (SEGERS in lit.), preferisco, seguendo Segers, utilizzare la sopraindicata formulazione in attesa di un chiarimento.

**Thanatus vulgaris** Simon

1 ♀ VII.83

**Salticidae****Aelurillus aeruginosus** (Simon) (fig. 16)

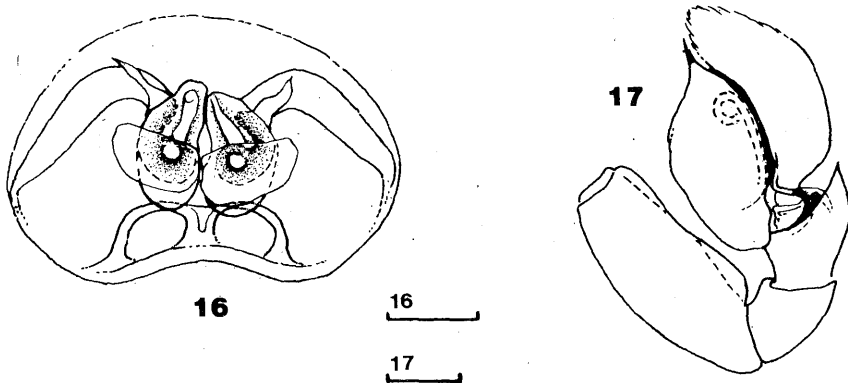
1 ♀ 3.V.84 Monte Gibelè

Esemplare confrontato con materiale del MNHN-Paris (*Aelurillus aeruginosus* Simon, S<sup>a</sup> Nevada 65, 1 ♀, 1 ♂, n. 800, boc. 2382).

**Aelurillus** sp. (fig. 17)

1 ♂ 6.V.84 Cuddia di Mida (cime), 1 ♂ VII.83

Non ancora determinato; i due esemplari non sembrano conspecifici.



Epigino e strutture interne in visione dorsale (16). Pedipalpo sinistro visto lateralmente (17). *Aelurillus aeruginosus*: 16; *Aelurillus* sp.: 17. Scala: 16 = 0.10 mm, 17 = 0.20 mm

**Bianor albobimaculatus** (Lucas) (fig. 18)

1 ♀ 8.V.84 Cuddia di Mida (prato)

**Chalcoscirtus infimus** (Simon)

1 ♂, 1 ♀ sad, 7.V.84 Valle Monastero

**Evarcha jucunda** (Lucas)

1 ♂, 3 ♀, 1 ♂ 6.V.84 Cuddia di Mida (cime)

**Heliophanus decoratus** L. Koch

3 ♀, 1 ♂ sad., 1 ♀ sad., 9 ♂ VII.83

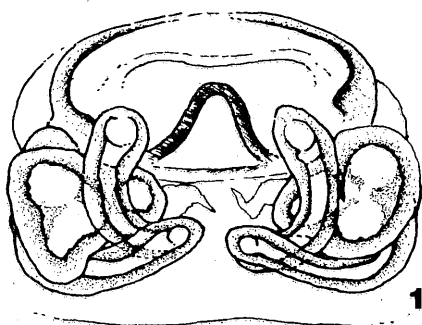
L'attribuzione degli esemplari subadulti e giovani sembra giustificato dalla presenza di 4 setole sensoriali prodistali, ordinate in linea diagonale, sui femori I. Questo carattere, noto anche per *Icius* (*Pseudicius*), sembra essere costante nelle specie di *Heliophanus* e potrebbe trovare utilità nella sistematica.

**Salticus mutabilis** Lucas

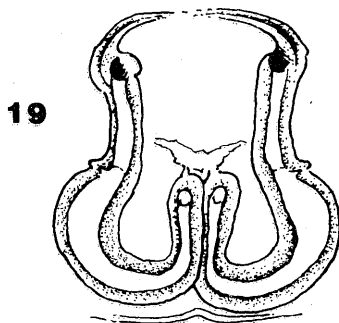
1 ♀ VII.83

**Salticus propinquus** Lucas (fig. 19)

1 ♀ VII.83



18



19

18

19

Epigini e strutture interne visti dorsalmente (18, 19). *Bianor albobimaculatus*: 18; *Salticus propinquus*: 19. Scala: 18 = 0.10 mm, 19 = 0.20 mm

**Salticus** sp.

1 ♂ VII.83

**Synageles dalmaticus** (Keyserling)

1 ♂ VII.83

La presenza dello scutum dorsale, come pure le considerazioni geografiche, sembrano giustificare l'attribuzione dell'esemplare a *dalmaticus*.

**Thyene imperialis** (Rossi)

1 ♂ VII.83

“**Aelurops lineatus**” (PAVESI 1876: 445); una corretta interpretazione dell'*Ae. lineatus* sensu Pavesi sembra difficile, vedi anche LESSERT (1910: 586) e HANSEN (1985: 292); per BRIGNOLI (1975: 400) è species inquirenda.

**Menemerus semilimbatus** (Hahn); segnalato a due riprese da PAVESI (1876: 444 e 1870: 379).

**Eresidae/Stegodyphus lineatus** (Latreille); citato da PAVESI (1876: 443).

## DISCUSSIONE

Delle undici specie (*Araneae*) elencato da PAVESI (1876, 1880) e MERTENS (1926), due erano presenti anche nel materiale esaminato, le restanti 36 specie risultano nuove per la fauna pantesea. Seguendo BRIGNOLI (1975), il maggior numero delle specie raccolte dimostra una spiccata distribuzione mediterranea, per talune estesa alla regione paleartica.

Trarre una conclusione sull'origine del popolamento dell'isola, tenuto conto dell'esiguo numero delle specie finora note oltre che dei reperti meritevoli di conferma nell'area circostante, mi pare per il momento affrettato.

## RIASSUNTO

Viene fornito un elenco di 41 specie (*Scorpiones*: 1; *Pseudoscorpiones*: 2; *Araneae*: 38), raccolte nell'isola di Pantelleria durante le ricerche faunistiche condotte dal Museo civico di Storia Naturale di Venezia. Delle 11 specie (*Araneae*) già segnalate, 2 vengono confermate, le restanti 36 specie risultano nuove per l'isola.

## SUMMARY

*Faunistic research of the Natural History Museum of Venice in the island of Pantelleria. XI - Arachnida: Scorpiones, Pseudoscorpiones, Araneae.*

41 specie (*Scorpiones*: 1; *Pseudoscorpiones*: 2; *Araneae*: 38) are listed. 2 of 11 previously recorded species (*Araneae*) are confirmed and 36 species are new for the island.

## BIBLIOGRAFIA

- ALICATA P., 1964 - Le *Dysdera* del gruppo *andreinii* della fauna italiana. *Atti Acc. Gioenia Sc. nat.*, Catania (6) **16**: 67-86.
- BRIGNOLI P.M., 1969 - Note sugli *Scytodidae* d'Italia e Malta (*Araneae*). *Fragm. entomol.*, **6**: 121-166.
- BRIGNOLI P.M., 1975 - Ragni d'Italia XXII. Considerazione biogeografiche sui ragni dell'arcipelago toscano (*Araneae*). *Lavori Soc. Ital. Biogeogr.* N.S., **5** (1974): 397-412.
- BRIGNOLI P.M., 1976 - Ragni d'Italia XXVII. Nuovi dati su *Agelenidae*, *Argyronetidae*, *Hahniidae*, *Oxyopidae* e *Pisauridae*, cavernicoli ed epigei (*Araneae*). *Mus. speleol. V. Rivera*, L'Aquila, **2** (4): 3-118.
- BRIGNOLI P.M., 1981 - Vue d'ensemble sur les araignées d'Italie (*Araneae*). C.R. VIème Coll. Arachnol. express. franç., Modena-Pisa 1981, *Atti Soc. Tosc. Sc. nat.*, Mem. (B), **88**: 223-233.
- HANSEN H., 1985 - Contributo alla conoscenza dei *Salticidae* italiani (*Arachnida: Araneae*). *Boll. Mus. civ. Stor. Nat. Venezia*, **34** (1983): 241-322.
- KINZELBACH R., 1975 - Die Scorpione der Ägäis; Beiträge zur Systematik, Phylogenie und Biographie. *Zool. Jb. Syst.*, **102**: 12-50.
- KRAUS O., 1955 - Spinnen von Korsika, Sardinien und Elba (*Arach.*, *Araneae*). *Senckenbergiana biol.*, **36**: 371-394.
- LESSERT R. DE, 1910 - Catalogue des Invertébrés de la Suisse; III Araignées: 19, 1-639, Genève.
- LUGETTI G. & TONGIORGI P., 1965 - Revisione delle specie italiane dei generi *Arctosa* C.L. Koch e *Tricca* Simon con note su una *Acantholycosa* delle Alpi Giulie (*Araneae: Lycosidae*). *Redia*, **49**: 165-228.
- MERTENS R., 1926 - Zoologische Ergebnisse einer Reise nach den Pelagischen Inseln und Sizilien. *Senckenbergiana*, **8**: 225-271 (*Araneae* Reimoser det.).
- MILLOT J., 1947 - Les Scytodes d'Afrique noire françaises (*Araneae*). *Rev. fr. entomol.*, **13**: 156-168.
- OKUMA C., 1983 - New synonymies and new records of some cosmopolitan species of the genus *Tetragnatha* (*Araneae: Tetragnathidae*). *Esakia*, **20**: 69-80.
- PAVESI P., 1876 - Le prime crociere del "Violante", comandato dal Capitano-Armatore Enrico d'Albertis. Risultati aracnologici. *Ann. Mus. civ. Stor. Nat. Genova*, **8**: 407-451.
- PAVESI P., 1880 - Studi sugli Aracnidi Africani; I. Tunisia. *Ann. Mus. civ. Stor. Nat. Genova*, **15**: 283-388.

- PLATNICK N.I., 1981 - A review of the spider subfamily *Palpimaninae* (Araneae, *Palpimanidae*), I. *Bull. Br. arachnol. Soc.*, **5** (4): 169-173.
- RATTI E., 1986 - Ricerche faunistiche del Museo civico di Storia Naturale di Venezia nell'isola di Pantelleria. I - Notizie introduttive; *Coleoptera Tenebrionidae*. *Boll. Mus. civ. Stor. Nat. Venezia*, **35** (1984): 7-41.
- SIMON E., 1911 - Catalogue raisonnée des Arachnides du Nord de l'Afrique (1. partie). *Ann. Soc. ent. Fr.*, **79**: 265-332.
- SIMON E., 1932 - Les Arachnides de France, **6** (4): 773-978. *Roret*, Paris.

Indirizzo dell'autore:

H. Hansen,  
c/o Museo civico di Storia Naturale,  
S. Croce 1730,  
I-30135 Venezia