

ARANEAE SPELUNCARUM GALLIAE,

par Edouard DRESKO et Michel HUBERT.

Analyse.

Les auteurs citent 38 espèces d'Araignées capturées dans des grottes ou des cavités artificielles réparties dans 28 départements de France.

The authors gives 38 species of Spiders found in caves or underground cavities that are distributed in 28 French departments.

*
**

Nous donnons ci-après une liste d'Araignées capturées dans des grottes ou des cavités artificielles de France ; ces cavités sont situées dans les départements suivants : Ain, Alpes-Maritimes, Ardèche, Ardennes, Ariège, Aveyron, Charente-Maritime, Côte-d'Or, Doubs, Haute-Garonne, Gironde, Hérault, Jura, Lot, Lot-et-Garonne, Mayenne, Meurthe-et-Moselle, Pyrénées-Orientales, Basses-Pyrénées, Hautes-Pyrénées, Sarthe, Haute-Savoie, Seine-Maritime, Seine-et-Oise, Tarn, Tarn-et-Garonne, Var, Vosges.

Nous remercions bien vivement les collecteurs de ce matériel : MM. Arhbruster (R.), Balazuc (J.), Beaucournu (J. C.), Benoit (J. C.), Bou (C.), Bouillon (M.), Bourgoin (R.), Cabidoche (H. P.), Cannonge (B.), Caubère (B.), Chopard (L.), Coiffait (H.), Colas (G.), Colin (J.), Contet (J. L.), Mme Dresko-Derouet (L.), MM. Dumont (F.), Dupont (...), Gay (P.), Ginet (R.), Henrot (H.), Henry (J. P.), Husson (R.), Jarrige (J.), Lehmuller (D.), Magné (J. P.), Magniez (G.), Matile (L.), Nègre (J.), Thibal (J.), Travé (J.).

Nous indiquons pour chaque espèce et dans l'ordre : département, cavité, commune, individus capturés, date de capture, nom du collecteur.

Les abréviations employées sont les suivantes : carr. sout. = carrière souterraine. — gr. = grotte. — P.M. n° = collection Dresko, préparation microscopique n°... — P.M.H.n° = collection Hubert, préparation microscopique n°...

L'ordre suivi dans l'énumération des espèces est celui de Simon, dans les Arachnides de France, tome VI(1914 à 1937).

Espèces citées

Fam. AMAUROBIIDAE

- Amaurobius ferox* (Walck.)
erberi (Keys.)
fenestralis (Ström)

Fam. LEPTONETIDAE

- Leptoneta infuscata* Sim.
infuscata minos Sim.
abeillei Sim.

Fam. OONOPIDAE

- Oonops procerus* Sim.

Fam. THERIDIIDAE

- Robertus mazaaurici* (Sim.)

Fam. ERIGONIDAE

- Lessertia dentichelis* (Sim.)

Fam. LYNPHIIDAE

- Porrhommu egeria* Sim.
microphthalmum (O.P.Cb.)
proserpina Sim.
Centromerus prudens (O.P.Cb.)
microps Sim.
Oreonetides abnormis (Bl.)
Troglohyphantes coecus Fage
marqueti (Sim.)
Leptyphantes leprosus (Ohl.)
zimmermanni Bert.
tenebricola (Wid.)
flavipes (Bl.)
faigicola Sim.
dentatidens Sim.
alutacius Sim.
pallidus (O.P.Cb.)
negrei Dresco

Fam. ARGIOPIDAE

- Meta menardi* (Latr.)
bourneti Sim.
merianae (Scop.)

Fam. NESTICIDAE

- Nesticus cellulanus* (Cl.)

Fam. CLUBIONIDAE

Liocranum rupicola (Walek.)

Fam. AGELENIDAE

Cybaeus angustiarum L.K.*Tegenaria atrica* C.L.K.*inermis* Sim.*parietina* (Four.)*silvestris* L.K.*Cicurina cicur* (Fabr.)*Chorizomma subterraneum* Sim.

La liste des stations, pour chaque espèce, est la suivante :

ARANEAE.

Fam. AMAUROBIDAE.

Gen. *Amaurobius* C. Koch, 1837.*Amaurobius ferox* (Walck.)

Hubert 1964.

Jura. — Abri de la Gendarmerie, Saint-Claude, ♂, 1 imm.,
9-IV-1966 (Colin).

Amaurobius erberi (Keys.)

Dresco 1959a, Hubert 1964.

Hérault. — Gr. du Château de Combous, Viols-en-Laval, 2 ♀,
7-V-1951 (Nègre), P.M.n° 251.

Les vulves sont le plus souvent du type à grands réceptacles (Dresco 1959a, fig. 1), mais suivant la technique utilisée pour les éclaircir (chloral acétique, potasse, etc...) ou même à la suite d'un montage sans décoloration, des différences individuelles peuvent se présenter (Hubert 1964, fig. 16).

Amaurobius fenestralis (Ström).

Hubert 1964.

Meurthe-et-Moselle. — Gr. des Excentriques, Pierre-la-Treiche,
♀, I-V-1965 (Contet), P.M. n° 430.

Fam. LEPTONETIDAE.

Gen. *Leptoneta* Simon, 1872.*Leptoneta infuscata* Sim.

Fage 1913.

Ariège. — Gr. du Vignot, Montgauch, 3 ♂, 21-V-1959 (Coiffait).

***Leptoneta infuscata minus* Sim.**

Fage 1913.

Hérault. — Gr. de la Devèze, Corniou, ♂, 21-XII-1963 (Bou).

***Leptoneta abeillei* Sim.**

Fage 1913.

Ardèche. — Aven de Rochas, Vallon, 3 ♀, ♂ subad., 1 imm., 8-VIII-1965 (Magné).

Fam. OONOPIDAE

Gen. *Oonops* Templeton, 1834.***Oonops procerus* Sim.**

Simon 1914.

Pyrénées-Orientales. — Gr. Sainte-Marie, La Preste, ♀, 2-IV-1959 (Travé).

Connue seulement des Pyrénées-Orientales ; Denis l'a signalée de Banyuls (1933).

Fam. THERIDIIDAE

Gen. *Robertus* O. P. Cambridge, 1879.***Robertus mazaaurici* (Sim.).**

Dresco 1959b.

Ardèche. — Anciennes mines de galène argentifère, Sainte-Marguerite-Lafigère, ♀, 11-IX-1962 (Balazuc).

Fam. ERIGONIDAE

Gen. *Lessertia* Smith, 1908.***Lessertia dentichelis* Sim.**

Simon 1926.

Ardèche. — Goule de Sauvas, Saint-Paul-le-Jeune, 3 ♂, ♀, 2 imm., 6-VIII-1965 (Magné).

Fam. LINYPHIIDAE.

Gen. *Porrhomma* Simon, 1884.***Porrhomma egeria* Sim.**

Fage 1931, Simon 1926, Wiehle 1956.

Côte-d'Or. — Puits Groseille, Arcenant, ♂, 5-IX-1961 (Henry et Magniez), P.M.H.n° 398.

***Porrhomma microphthalmum* (O.P.Cb.)**

Fage 1931, Simon 1926, Wiehle 1956.

Tarn. — Aven de Pouzergues, Penne, ♂, IV-1961 (Bou), P.M.n° 433.

Les yeux de ce ♂ sont très réduits, blancs, non pigmentés ; les M.A. paraissent absents (à $\times 216$) ; l'examen du bulbe a été fait sans montage en préparation et l'orientation d'examen a été réalisée en gélatine glycinée. L'apophyse de la pièce intermédiaire ainsi que le lobe pigmenté qui forme le velum de son style paraissent identifier ce ♂ à *P. jacksoni* Sim. (voir Simon 1926), mais Fage (1931 p. 163) indique *P. jacksoni* = *P. microphthalmum* (*).

Nous donnons la description de la spinulation de la patte I gauche (la droite manque) :

fémur : une épine supère dans la moitié apicale et une épine interne dans le tiers apical. — Patella : une épine supère apicale. — Tibia : une épine supère située légèrement sur la face externe de l'article, au tiers basal ; une épine supère subapicale, une externe un peu en retrait et une interne située dans le tiers apical.

***Porrhomma proserpina* Sim.**

Fage 1931, Simon 1926, Wiehle 1956.

Gironde. — Gr. des Cluzats, Blasimon, ♂, 3 ♂ subad., 5 ♀, 1 imm., 2-XII-1962 (Magné), P.M.H.n° 44-94-95-99. — Gr. du Grand-Pont, Castelmoron, 4 ♂, 5 ♀, 3 imm., 20-1-1963 (Magné) ; ♂, ♀, 1 imm., 12-VIII-1962 (Magné), P.M.H.n° 96-97-98-100. — Gr. du Grand-Antoine, ♀, 2 imm., 14-II-1965 (Magné), P.M.H.n° 103. — Gr. du Trou Noir, Saint-Martin-du-Puy, ♂, 2 ♂ subad., ♀, 14-VII-1963 (Magné) ; 2 ♂ subad., ♀, 25-X-1964 (Magné), P.M.H.n° 105-386. — Gr. de Villesèque, Rauzan et Mérignas, ♀, 15-X-1964 (Magné), P.M.H.n° 104.

Hautes-Pyrénées. — Gr. de la Bastide, La Bastide, 3 ♂, 9 ♀, 5 imm., 11-IV-1965 (Magné), P.M.H.n° 221-222.

Gen. *Centromerus* Dahl, 1886.

***Centromerus prudens* (O.P.Cb.)**

Simon 1929, Wiehle 1956.

Lot. — Gr. Combe-Clavel, Caniac, ♀, 4-VIII-1963 (Magné).

Hautes-Pyrénées. — Gr. du Bédât, Bagnères-de-Bigorre, ♀, 23-VII-1945 (Henrot et Nègre).

(*) L'un de nous (M. H.) a entrepris une étude approfondie du genre *Porrhomma*, au cours de laquelle ces différents problèmes seront envisagés.

***Centromerus microps* Sim.**

Simon 1929.

Haute-Garonne. — Puits de Las Templas, Herran, ♂, 13-VIII-1946 (Dresco).

Gen. Oreonetides Strand, 1901.

***Oreonetides abnormis* (Bl.).**

Simon 1929, Wiehle 1956.

Ardennes. — Ardoisière Sainte-Anne, Fumay, ♀, 4-I-1934 (Husson).

Ariège. — Gr. de Touasse, Taurignan-le-Vieux, ♀, 8-VI-1962 (Thibal).

Haute-Garonne. — Gouffre Béguet, Juzet d'Izaut, 2 ♀, 7-X-1964 (Bouillon.)

Basses-Pyrénées. — Gouffre Lécharé-Guibella, Aussurucq, ♂, VII-1965 (Magné).

Gen. Troglohyphantes Joseph, 1881.

***Troglohyphantes coecus* Fage.**

Fage 1919.

Hautes-Pyrénées. — Gr. de la Pale, Saint-Pé-de-Bigorre, 2 imm., 1-VIII-1962 (Cabidoche). Station citée par Dresco (1953).

***Troglohyphantes marqueti* (Sim.).**

Fage 1919.

Hautes-Pyrénées. — Gr. Hailouat-de-Pélou, Haut-Nistos, 3 ♂ subad., 3 ♀, 2 imm., 6-X-1964 (Dresco). — Gr. de La Bastide (réseau inférieur), La Bastide, ♀, 11-IV-1965 (Magné).

Gen. Leptyphantes Menge, 1886.

***Leptyphantes leprosus* (Ohl.)**

Simon 1929, Wiehle 1956.

Tarn. — Gr. de Rose-le-Haut, Penne, ♀, 7-VI-1963 (Bou).

***Leptyphantes zimmermanni* Bert.**

Simon 1881, 1929, Wiehle 1956.

Haute-Garonne. — Gr. de Gourgue, Arbas, ♂, ♀, 5-IX-1947 (Nègre), P.M.n° 455 (♂) et n° 456 (♀).

Seine-Maritime. — Puits de la Route de la Haie, Forêt de Lyons, ♂, 2 ♀ subad., 18-V-1952 (Dresco).

***Leptyphantes tenebricola* (Wid.)**

Simon 1929, Wiehle 1956.

Mayenne. — Gr. des Vipères, Thorigné, ♂, 14-VII-1958 (Beaucournu et Matile).

***Leptyphantes flavipes* (Bl.)**

Simon 1929, Wiehle 1956.

Côte-d'Or. — Gr. de Curtil-Saint-Seine, Curtil-Saint-Seine, ♂, 9-X-1955 (Cannonge), P.M.n° 269.

Sarthe. — Carrière de Pêcheseul, Avoise, ♂, 27-XII-1958 (Beaucournu et Matile).

***Leptyphantes fagicola* Sim.**

Simon 1929.

Pyrénées-Orientales. — Gr. de Sainte-Marie, La Preste, ♀, 10-VI-1945 (Jarrige).

Les grottes des Pyrénées-Orientales sont habitées par trois espèces de *Leptyphantes* : *L. fagicola*, *L. improbulus*, et *L. stygius*. Les ♀ de ces trois espèces sont difficiles à déterminer ; en effet, *L. fagicola* ♀ est figurée dans Simon 1929 (p. 610, fig. 629), l'épigyne de *L. stygius* par Denis 1964 (p. 83, fig. 7 et 8), mais les vulva des ♀ de *L. improbulus* et de *L. stygius* n'ont pas été figurées. Fage 1931 ne donne également aucune figure de ces deux ♀, il signale *L. stygius* d'une grotte des Pyrénées-Orientales, station déjà signalée par Simon en 1929. L'inventaire de la collection Simon du Muséum concernant ces trois espèces est le suivant : *L. fagicola*, 5 ♂, 1 ♀ ; *L. improbulus*, 2 ♂, 3 ♀ ; *L. stygius*, 2 ♂, 6 ♀.

Nous donnons de ces espèces les figures suivantes : *L. fagicola*, fig. 1, 2 et 3. — *L. improbulus*, fig. 4, 5 et 6. — *L. stygius*, fig. 7, 8, 9 et 10.

***Leptyphantes dentatidens* Sim.**

Simon 1929.

Alpes-Maritimes. — Baume Granet, Roquefort, ♂, ♀, 15-IX-1947 (Henrot) ; 2 ♀, 28-I-1952 (Henrot).

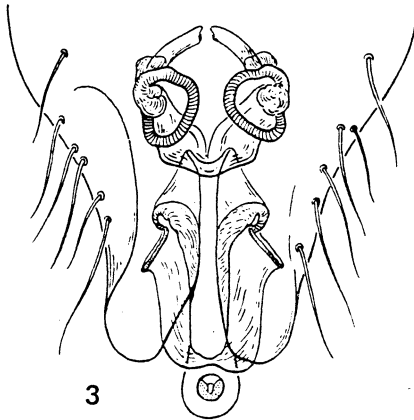
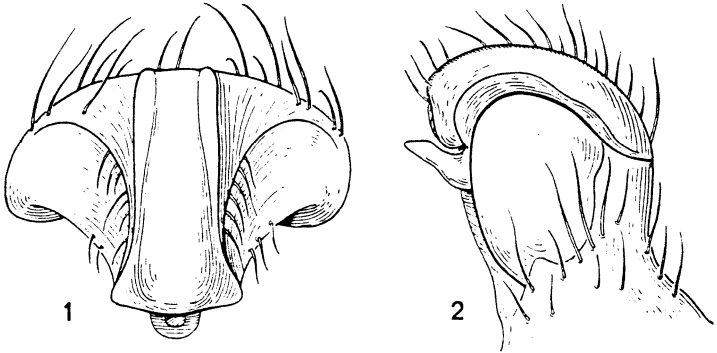
Cette grotte, localité-type de l'espèce, reste, à ce jour, la seule station connue. L'inventaire de la collection Simon, concernant cette espèce, comprend 1 ♂ et 2 ♀. En 1931, Fage signale, de cette même grotte, *L. pallidus* ; il pourrait s'agir d'un rappel d'une citation faite dans *Biospeologica*, 1^{re} série, p. 542, par Simon, à une époque où *L. dentatidens* n'était pas encore décrit.

La figure 931 (Simon 1929) représente l'épigyne vue en plan. Voir figures 11, 12 et 13.

***Leptyphantes alutacius* Sim.**

Simon 1929.

Tarn. — Gr. de Senchet, Penne, 2 ♀, 12-XI-1960 (Benoit et Henrot). Station déjà signalée (Simon 1929, Fage 1931).

FIG. 1. — *Leptyphantes fagicola* Sim. : ♀, épigyne, $\times 80$.FIG. 2. — id. : ♀, épigyne, vue latérale, $\times 80$.FIG. 3. — id. : ♀, vulva (P.M.H. n° 315), $\times 200$.***Leptyphantes pallidus* (O.P.Cb.).**

Simon 1929, 1881, Wiehle 1956.

Ain. — Gouffre de la Vouivre, Matafelon, 2 ♀, 21-III-1964 (Colin).

Doubs. — Gr. Baume de la Roche Gaillot, Rang-les-L'Isle, ♀, ♀
subad., 5-VII-1952.

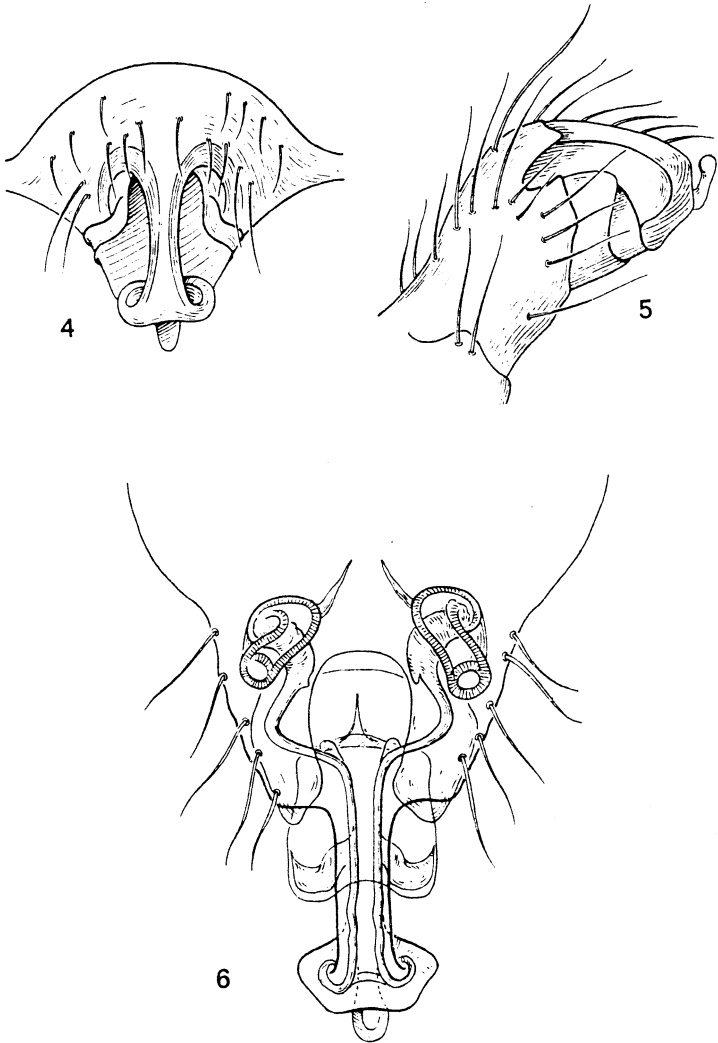


FIG. 4. — *Leptyphantes improbulus* Sim. : ♀, épigyne, $\times 80$.

FIG. 5. — id. : ♀, épigyne, vue latérale, $\times 80$.

FIG. 6. — id. : ♀, vulva (P.M.H. n° 376), $\times 200$.

Jura. — Trou de la Baume, Poligny, ♂, ♂ subad., 29-V-1966 (Colin).

Meurthe-et-Moselle. — Gr. des Excentriques, Pierre-la-Treiche, ♀, 15-IX-1965 (Contet) ; ♂, 8-X-1965 (Contet). — Trou du Gros-Bois, Rogéville, ♂, ♀, 21-X-1962 (Dumont et Lehmueller).

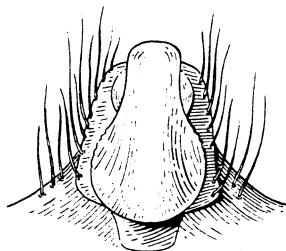
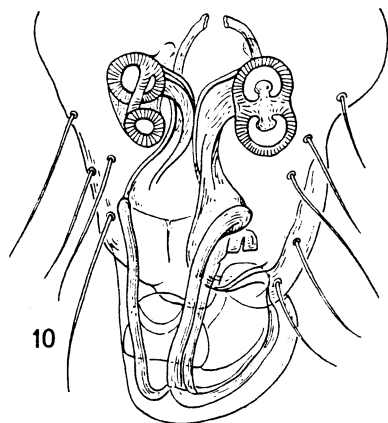
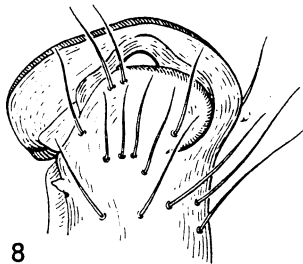
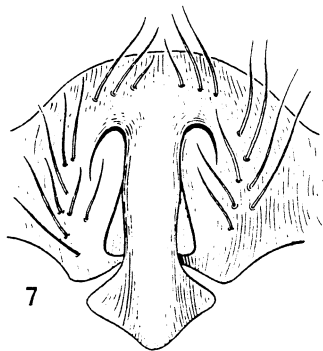


FIG. 7. — *Leptyphantes stygius* Sim. : ♀, épigyne, × 80.

FIG. 8. — id. : ♀, épigyne, vue latérale, × 80.

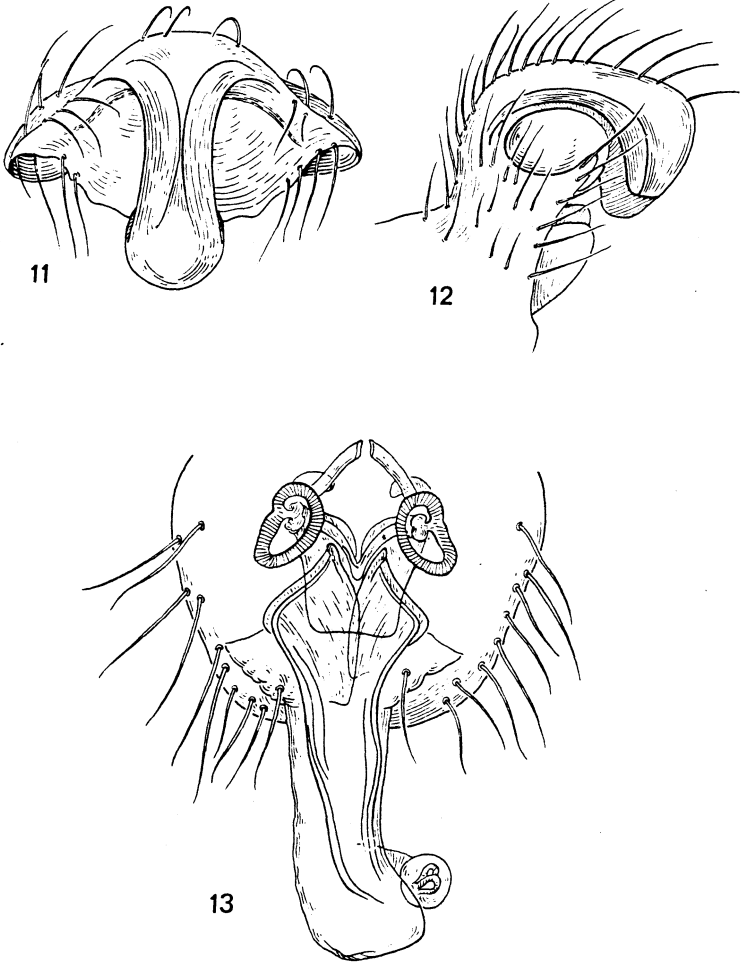
FIG. 9. — id. : ♀, épigyne, vue en arrière, × 80.

FIG. 10. — id. : ♀, vulva (P.M.H. n° 316), × 200.

Haute-Savoie. — Gr. de la Danna, Allonzier-la-Caille, ♀, 21-XI-1965 (Gay).

Leptyphantes negrei Dresco.

Dresco 1951.

FIG. 11. — *Leptyphantes dentatidens* Sim. : ♀, épigyne, $\times 80$.FIG. 12. — id. : ♀, épigyne, vue latérale, $\times 80$.FIG. 13. — id. : ♀, vulva (P.M.H. n° 233) $\times 200$.

Hautes-Pyrénées. — Gr. de la Pale, Saint-Pé-de-Bigorre, ♀, X-1963
(Cabidoche).

La longueur des pattes de cette espèce est variable, nous en donnons le tableau suivant, d'après cette ♀ de la grotte de la Pale : longueur des fémurs de I à IV : 1,22-1, 15-0,93-1,15 mm ; longueur des tibias de I à IV : 1,22-1,02-0,78-1,10 mm.

Station nouvelle pour l'espèce qui avait déjà été signalée de l'Ariège et des Hautes-Pyrénées (Dresco 1951, voir le tableau publié avec la description de l'espèce).

Fam. ARGIOPIDAE

Gen. *Meta* C. Koch, 1836.

Meta menardi (Latr.)

Simon 1929.

Ain. — Gr. de Courtouphle, Matafelon, 2 imm., 17-IV-1966 (Colin).
— Gr. de Marduré, Echallon, ♀, 2 imm., 1-XII-1963 (Colin). —
Gr. du Pissoir, Saint-Rambert, ♂ subad., ♀, 4 imm., 23-VI-1953 (Ginet).

Ariège. — Gr. de Rieufourcaut, près de Belesta, 5 ♀, 2-IV-1959 (Bouillon). — Gr. du Queire, Massat, ♂ subad., nombreuses ♀, 1 imm., 12-VIII-1947 (Caubère). — Gr. de Nègre, Lavelanet, ♂, ♂, subad., 2 imm., 27-VI-1962. — Gr. d'Aubert ou du Sendé, Moulis, ♂ subad., ♀, 2 imm., 12-V-1959 (Bouillon). — Gr. de Saurat, Saurat, ♂ subad., ♀, 2 imm., 25-VI-1962 (Bouillon). — Gr. de l'Espioigne, Espioigne, 3 imm., (Bouillon). — Gr. Papi, Tourtouse, ♀, 9-X-1964 (Dresco).

Aveyron. — Gr. de Cornus, Cornus, ♂, ♀, VIII-1951 (Benoit).

Nous signalons également, dans la présente note, *Meta bourneti* Sim. de cette même station.

Doubs. — Gr. Baume de la Roche-Gaillot, Rang-les-L'Isle, ♀, 5-VII-1952. — Gr. de Fourbanne, Fourbanne, 1 imm., 5-VII-1952. — Mine de Laissey, Laissey, ♂, ♂ subad., ♀ très nombreuses, 15-XII-1936 (Husson). — Mine de fer abandonnée, Rougemontot, ♂, ♀, juv., 16-XII-1936 (Husson).

Haute-Garonne. — Gr. du Pas-du-Loup, Francazal, 1 imm., 7-VI-1962 (Bouillon et Dresco).

Gironde. — Gr. des Cluzets, Blasimon, ♂ subad., juv., 2-XII-1962 (Magné) ; ♀ subad., 3-VII-1965 (Magné).

Jura. — Gr. de Valfin « B », Valfin-les-Saint-Claude, ♂ subad., 2 imm., 31-XII-1966 (Colin). — Gr. de la Pralouze, Bellecombe, ♂ subad., 3 imm., 16-X-1966 (Colin). — Gr. des Avignonnets, Saint-Claude, ♀, ♂ subad., 6 imm., 4-I-1964 (Colin). — Gr. du Tremplin, La Pesse, ♀, 4 imm., 6-VIII-1964 (Colin). — Gr. de Beauregard, Saint-Claude, ♂, ♀, 14-XII-1963 (Colin). — Gr. de la Boissière, Viry, ♂ subad., 3 imm., 4-VIII-1963 (Colin). — Gr. de Nerbier « B », Jeurré, ♀, 3 imm., 13-XI-1966 (Colin). — Trou de la Baume, Poligny, 2 ♀, 4 imm., 29-V-1966 (Colin).

- Gr. de Douvraine, les Bouchoux, 9 imm., 13-XI-1966 (Colin).
 — Gr. du Mont-Bayard « A », Saint-Claude, ♀, 6 imm., 25-II-1967 (Colin). — Abri de la Gendarmerie, Saint-Claude, ♂ subad., ♀, 5 imm., 9-IV-1966 (Colin). — Gr. de Vaucluse « C », Saint-Claude, ♂, ♂ subad., 5 imm., 4-III-1967 (Colin). — Gr. du Marais « E », Saint-Claude, ♂, ♀, 6 imm., 14-I-1967 (Colin).
 Mayenne. — Gr. du Roy, Saint-George-sur-Erve, 1 imm., 5-VIII-1958 (Beaucournu et Matile).
 Meurthe-et-Moselle. — Gr. Jacqueline, Pierre-la-Treiche, 1 imm., 6-VIII-1963 (Dupont).
 Pyrénées-Orientales. — Gr. Sainte Marie, La Preste, ♂ subad., 1 imm., (Travé) ; ♂, ♂ subad., ♀, ♀ subad., 1 imm., 2-IV-1959 (Travé). — Mine de la Route Balère, Corsavy, ♀, 1 imm., 10-X-1957 (Travé).
 Basses-Pyrénées. — Petite résurgence de la Bidouze, Saint-Just-Ibard, ♀, 2-V-1964 (Magné). — Gouffre de Bechanka, Camou-Cihigue, 1 imm., 16-IV-1965 (Bouillon).
 Haute-Savoie. — Gr. de la Diau, Thorens-Glières, ♀, 2-IV-1967 (Gay). — Trou du Bout, Duingt, 3 imm., 24-III-1967 (Gay).
 Tarn. — Résurgence de Cabéou, Penne, 4 ♂ subad., 3 ♀, 2 imm., 17-IX-1963 (Bou) ; ♀, II-1965 (Bou). — Aven de Nibaussels, Penne, ♂ subad., 1 imm., 2-IV-1963 (Bou).
 Var. — Gr. de la Madeleine, Saint-Zacharie, ♂ subad., ♀, 1 imm., VII-1946 (Chopard).

***Meta bournetii* (Sim.).**

Simon 1929.

- Ariège. — Gr. de Sabouche, Eycueil, 3 imm., 10-VI-1962 (Bouillon et Dresco). — Gr. de l'Épiougne, Espiougne, 3 imm., (Bouillon).
 — Gr. Papi, Tourtouse, 1 imm., 9-X-1964 (Dresco). — Gr. du Touc, Montfa, ♀ subad., 2 imm., 7-VI-1962 (Bouillon et Dresco).
 Aveyron. — Gr. de Cornus, Cornus, ♀, VIII-1951 (Benoit).
 Pyrénées-Orientales. — Gr. de Calmeilles, Calmeilles, 2 ♂ subad., 24-I-1958 (Travé). — Gr. d'Onis, Onis, ♀, 1 imm., 15-XII-1957 (Travé).
 Basses-Pyrénées. — Gr. de Campagnaga, Camou-Cihigue, 2 imm., 30-X-1965 (Magné).
 Station signalée (Dresco 1962).
 Sarthe. — Gr. de Pissegrèrle, Mareil-en-Champagne, ♂ subad., 2 imm., 8-VII-1958 (Beaucournu et Matile).
 L'un des immatures est douteux : les pattes sont concolores, mais on distingue des traces de folium sur l'abdomen qui laissent penser qu'il pourrait s'agir d'un immature de *Meta menardi*. Station signalée (Dresco 1959).
 Seine-et-Oise. — Cave abandonnée à Carrière-sous-Bois, 2 ♂ subad., ♀, 2 imm., 14-III-1946 (Balazuc).

- Tarn. — Gr. de Rose-le-Haut, Penne, 2 ♀, 2 imm., 7-VI-1963 (Bou). — Résurgence de Cabéou, Penne, 1 imm., 14-X-1962 (Bou). — Gr. de Cabéou, Penne, 3 ♀, 3 imm., III-1963 (Bou) ; 6 ♀, 1 imm., III-1965 (Bou). Station signalée (Fage 1931). — Gr. du Suquet, Penne, 4 ♀, 1 imm., III-1965 (Bou). — Station signalée (Dresco 1962). — Gr. des Anglais, Penne, 1 imm., VII-1959 (Bou).
- Tarn-et-Garonne. — Gr. des Mayniers, Bruniquel, ♀, VI-1959 (Bou).

Meta merianae (Scop.)

Simon 1929.

- Ardèche. — Rivière souterraine de la Tulle, au Verdus, Privas, ♂, 9-IX-1961 (Balazuc). — Ancienne mine de stibine, Malbosc, 2 ♂ subad. 2-IX-1961 (Balazuc).
- Ariège. — Gr. de Vernajouls, Vernajouls, ♂, 1 imm.. — Gr. de l'Espioigne, Espioigne, 1 imm., (Bouillon). — Résurgence de la Bordes de Crues, Estours, ♂ subad., 2 ♀, 1 imm., (Bouillon). — Gr. de Touasse, Taurignan-le-Vieux, 2 ♀, 8-VI-1962 (Thibal). — Gr. du Touc, Montfa, ♀, 7-VI-1962 (Dresco et Bouillon). — Gr. d'Enlenne, Montesquieu-Avantès, ♀, 8-X-1964 (Bouillon). Cette dernière station a déjà été signalée (Fage 1931).
- Doubs. — Gr. de Fourbanne, Fourbanne, ♂, 5-VII-1962.
- Haute-Garonne. — Gr. de Gourgue, Arbas, ♂ subad., 5-IX-1947 (Nègre). — Station déjà signalée (Dresco 1947).
- Gironde. — Gr. du Grand-Pont, Castelmoron, 1 imm., 12-VIII-1962 (Magné). — Gr. du Trou Noir, Saint-Martin-du-Puy, ♂ subad., 14-VII-1963 (Magné). — Gr. Noire, Mauriac, ♂, ♂ subad., 2 ♀, 1 imm., 12-VIII-1962 (Magné).
- Jura. — Gr. de Vaucluse « C », Saint-Claude, ♂, 4-III-1967 (Colin). — Gr. de Vaucluse « A », Saint-Claude, ♂ subad., 4-III-1967 (Colin). — Gr. de Douvraine, Les Bouchoux, ♀, 13-XI-1966 (Colin). — Gr. de Valfin, Valfin-les-Saint-Claude, ♂, ♀, 31-XII-1966 (Colin). — Gr. de la Pralouse, Bellecombe, ♂ subad., 16-X-1966 (Colin). — Gr. de la Boissière, Viry, 1 imm., 4-VIII-1963 (Colin). — Gr. des Rochelles, Les Bouchoux, ♀, 1 imm., 1-VIII-1964 (Colin).
- Mayenne. — Gr. des Hallays, Thorigné, 2 imm., 22-VII-1958 (Beaucournu et Matile).
- Meurthe-et-Moselle. — Gr. des Excentriques, Pierre-la-Treiche, 2 ♂, 27-X-1965 (Contet) ; ♂, 11-XII-1965 (Contet).
- Basses-Pyrénées. — Petite résurgence de la Bidouze, Saint-Just-Ibard, 3 ♀, 2-V-1965 (Magné).
- Hautes-Pyrénées. — Gr. de la Bouhadière, Saint-Pé-de-Bigorre, ♂ subad., 1 imm., 23-IV-1964 (Bouillon). — Gr. Hailouat-de-Pélou, Haut-Nistos, 2 ♂ subad., 3 imm., 6-X-1964 (Dresco).
- Haute-Savoie. — Gr. de la Diau, Thorens-Glières, 1 non ad., 2-IV-1967 (Gay).

Seine-Maritime. — Carr. sout. des Livrées, La Feuillée, ♂, ♀, 18-V-1952 (Dresco).

Tarn-et-Garonne. — Gr. de Mayniers, Bruniquel, ♀, (Bou) ; ♀, VI-1959 (Dresco).

Vosges. — Gr. de Barbelouze, Golbey, 2 ♂, VII-1962 (Arhbruster).

Fam. NESTICIDAE

Gen. *Nesticus* Thorell, 1870.

Nesticus cellulanus (Cl.).

Simon 1929, Dresco 1966.

Ain. — Gr. du Pissoir, Saint-Rambert, ♀, 23-VI-1953, (Ginet).

Ariège. — Gr. d'Enlenne, Montesquieu-Avantès, ♂ subad., 2 ♀, 8-V-1964 (Dresco) ; 3 ♂ subad., 2 ♀, 8-X-1964 (Bouillon). — Aven de Sengouagnech, Lacourt, ♀, 1 juv., V-1964 (Bou). — Gr. du Queire, Massat, ♀, 12-VIII-1947. — Gr. de Vernajouls, Vernajouls, ♀.

Charente-Maritime. — Gr. de Montguyon, Montguyon, ♀, 3 imm., 3-IX-1960 (Magné).

Gironde. — Gr. de Villesèque, Rauzan et Mérignas, ♂, 15-X-1964 (Magné). — Gr. du Trou Noir, Saint-Martin-du-Puy, ♂ subad., ♀, 1 imm., 14-VII-1963 (Magné). — Gr. du Grand-Antoine, ♀, 14-II-1965 (Magné).

Lot-et-Garonne. — Gr. de Boutigues, Blanquefort, ♂ subad., 3 ♀, 1 imm., 21-III-1965 (Magné).

Mayenne. — Gr. des Hallays, Thorigné, 2 ♂, 2 ♀, 1 imm., 22-VII-1958 (Beaucournu et Matile). — Gr. des Vipères, Thorigné, ♂, 14-VII-1958 (Beaucournu et Matile).

Meurthe-et-Moselle. — Gr. des Excentriques, Pierre-la-Treiche, ♂, 13-XI-1965 (Contet).

Hautes-Pyrénées. — Gr. de l'Eglise, Bas-Nistos, ♂, ♂ subad., ♀, 6-X-1964 (Dresco).

Sarthe. — Carrières Bernay, Bernay-en-Champagne, ♂, 24-VII-1958 (Beaucournu et Matile).

Tarn. — Résurgence de Cabéou, Penne, 4 ♂, 4 ♀, 14-X-1962 (Bou). — Gr. de Cabéou, Penne, 2 ♀, III-1963 (Bou).

Fam. CLUBIONIDAE

Gen. *Liocranum* L. Koch, 1866.

Liocranum rupicola (Walck.)

Simon 1932.

Haute-Savoie. — Gr. des Sarrazins, Veyrier-du-Lac, ♂, 7-IV-1967 (Gay).

Fam. AGELENIDAE

Gen. *Cybaeus* L. Koch, 1868.*Cybaeus angustiarum* L. Koch

Simon 1937.

Hautes-Pyrénées. — Gr. de la Ferme Soulabère, Peyrouse, 2 ♀, 25-VII-1945 (Henrot et Nègre).

Gen. *Tegenaria* Latreille, 1804.*Tegenaria atrica* C.K.

Dresco 1957.

Ariège. — Gr. du Touc, Montfa, ♀, 7-VI-1962 (Dresco).

Jura. — Abri de la Gendarmerie, Saint-Claude, ♀, 9-X-1966 (Colin). — La Pagale de Lajoux, Lajoux, 2 ♀.

Pyrénées-Orientales. — Can-Pey, Arles-sur-Tech, ♀, 5-XII-1957 (Travé).

Tarn. — Gr. de Cabéou, Penne, ♀, III-1963 (Bou). — P.M. n° 446.

Tegenaria inermis Sim.

Simon 1937.

Ariège. — Gr. d'Enlenne, Montesquieu-Avantès, ♂, 4 ♀, 9-X-1964 (Dresco), P.M.H.n° 110. — Gr. de Rieufourcaut, près de Bélesta, ♀, 2-IV-1959 (Bouillon). — Gr. de Vernajouls, Vernajouls, 3 ♀, ♀ subad. — Aven du Tuc-des-Mandres, Lacourt, ♂, 6-IV-1964 (Bou). — Résurgence de la Bordes de Crués, Estours, ♂, 2 ♀, (Bouillon). — Gr. Papi, Tourtouse, ♂, ♀, 9-X-1964 (E. et L. Dresco, Bouillon).

Hautes-Pyrénées. — Gr. de la Bouhadière, Saint-Pé-de-Bigorre, 2 ♀, 23-IV-1964.

Tegenaria parietina (Fourc.)

Simon 1937.

Ardèche. — Aven de Rochas, Vallon, ♀, 1 imm., VII-1965 (Bou).

Tarn. — Gr. du Rouzet, Larroque, ♀, 29-IV-1962 (Bou).

Tegenaria silvestris L. Koch.

Simon 1937.

Jura. — Gr. des Avignonnetts, Saint-Claude, ♂, 4-I-1964 (Colin).

— Gr. de Nerbier « B », Jeurre, ♀, 13-XI-1966 (Colin).

Meurthe-et-Moselle. — Gr. des Excentriques, Pierre-la-Treiche, ♀, 6-IX-1965 (Contet), P.M.n° 431.

Hautes-Pyrénées. — Gr. Hailouat-de-Pélou, Haut-Nistos, ♂, 11-XII-1945 (Bourgoin et Colas).

Haut-Rhin. — Ancienne mine de plomb (Bleigrube), Saint-Pierre-sur-l'Hate, ♀, 7-II-1934 (Husson).

Sarthe. — Carrière Bernay, Bernay-en-Champagne, ♀, 24-VII-1958 (Beaucournu et Matile).

Tarn. — Résurgence de Cabéou, Penne, ♂, 14-X-1962 (Bou).

Gen. *Cicurina* Menge, 1871.

Cicurina cicur (Fabr.)

Simon 1937.

Meurthe-et-Moselle. — Gr. des Excentriques, Pierre-la-Treiche, ♀, 13-XI-1965 (Contet).

Gen. *Chorizomma* Simon, 1872.

Chorizomma subterraneum Sim.

Simon 1937.

Ariège. — Gr. Papi, Tourtouse, ♀, 9-X-1964 (E. et L. Dresco, Bouillon).

Haute-Garonne. — Gouffre Béguet, Juzet d'Izaut, ♀, 1 imm., 7-X-1964 (Bouillon).

Lot-et-Garonne. — Gr. de Pourret, Laroque-Timbaut, 2 ♀, 3 imm., X-1962 (Magné).

Basses-Pyrénées. — Gr. de Campagnaga, Camou-Cihigue, ♂, X-1963 (Magné). — Gr. Bijou, Camou-Cihigue, 2 imm., XI-1963 (Magné).

*Laboratoire de Zoologie (Arthropodes) du Muséum
61, rue de Buffon, Paris.*

BIBLIOGRAPHIE

- DENIS (P.) — 1933 — Chasses arachnologiques dans les Pyrénées-Orientales (région de Banyuls-sur-Mer et Vallespir). *Bull. Soc. Hist. nat. Toulouse*, LXV, 1933-IV, pp. 529-591.
- DENIS (J.) — 1964 — Spiders from the Azores and Madeira. *Bol. Mus. Mun. Funchal*, XVIII, 68, pp. 68-102.
- DRESCO (E.) — 1951 — Sur quelques Leptyphantes cavernicoles et description d'une espèce nouvelle (Araneae). *Bull. Mus. nat. Hist. nat.*, 2^e s., 23, 4, pp. 363-367.
- DRESCO (E.) — 1957 — Description d'une espèce nouvelle de *Tegenaria* et remarques sur *Tegenaria saeva* Black. et *atrica* C. Koch (Araneae, Agelenidae). *Vie et Milieu*, 8, 2, pp. 211-220.
- DRESCO (E.) — 1959 a — Araignées et Opilions capturés dans quelques cavités souterraines de l'Ouest et du Sud-Ouest de la France. *Bull. Mus. nat. Hist. nat.*, 2^e s., 31, 1, p. 88-94.
- DRESCO (E.) — 1959 b — Sur quelques Araignées du genre *Robertus* (Araneae, Theridiidae). Description de *R. alpinus* et *R. cardesensis* ssp. nov.. *Bull. Mus. nat. Hist. nat.*, 2 s., 31, 3, pp. 242-247.

- DRESCO (E.) — 1962 — Araignées capturées en France dans des grottes ou des cavités souterraines. *Ann. Spéleo.*, XVII, I, pp. 177-193. Voir la Bibliographie de cette note.
- DRESCO (E.) — 1966 — Etude de quelques espèces d'Araignées du genre *Nesticus* (Fam. Nesticidae). *Ann. Spéleo.*, 21, 3, pp. 795-813.
- DRESCO (E.) et HUBERT (M.) — 1966 — Technique d'observation des Araignées du genre *Leptyphantes* (Fam. Argiopidae). *Bull. Mus. nat. Hist. nat.*, 2^e s., 38, 5, pp. 603-605.
- FAGE (L.) — 1913 — Etudes sur les Araignées cavernicoles II. Revision des *Leptonetidae*. *Arch. Zool. exp. gén.*, 5^e s., 10, pp. 479-576.
- FAGE (L.) — 1919 — Etudes sur les Araignées cavernicoles III. Le genre *Troglohyphantes*. *Arch. Zool. exp. gén.*, 58, pp. 55-148.
- FAGE (L.) — 1931 — Araneae 5^e série. *Arch. Zool. exp. gén.*, 71, pp. 99-291.
- HUBERT (M.) — 1964 — Localités nouvelles ou peu connues de quelques Araignées cavernicoles françaises. *Bull. Mus. nat. Hist. nat.*, 2, 36, n° 1, pp. 86-96.
- HUBERT (M.) — 1964 — Remarques sur quelques espèces d'Araignées du genre *Amaurobius* C. Koch, 1837 et description d'une espèce nouvelle. *Bull. Mus. nat. Hist. nat.*, 2^e s., 36, 6, pp. 784-796.
- SIMON (E.) — 1884 — Les Arachnides de France. Tome V, 2 et 3, pp. 180-185, Paris.
- SIMON (E.) — 1914 à 1937 — Les Arachnides de France. Tome VI, 1 à 5, Paris, pp. 1-1298.
- WIEHLE (H.) — 1956 — Spinnentiere oder Arachnoidea (Araneae). *Die Tierwelt Deutschland*, 44, pp. 1-337.
-