

ANIMALIA	7 (1/3): 55-68	CATANIA, 1980	ISSN: 0391-7746
----------	----------------	---------------	-----------------

CONTRIBUTO ALLA CONOSCENZA DEI SALTICIDI (ARACHNIDA, ARANEAE)
DI SICILIA

TERESA CANTARELLA

Le notizie sui Salticidi appartenenti alla fauna siciliana sono ancora insufficienti: infatti, a parte la recente ricerca da me compiuta sulle specie di *Heliophanus* (1974), queste notizie sono disperse in lavori più generali sugli Araneidi (soprattutto Simon 1868b, Canestrini e Pavesi 1870, Lucas 1846b, Blackwall 1870a) dei quali pochissimi riguardano specificatamente la fauna siciliana.

Complessivamente, con questa ricerca, risultano descritte o citate per la Sicilia 51 specie appartenenti a 25 generi. Poichè le specie che rientrano nella fauna italiana sono 129 appartenenti a 34 generi si può ragionevolmente pensare che la fauna siciliana sia notevolmente più ricca di quanto non appaia attualmente.

Il presente studio riguarda una collezione di Salticidi raccolti durante le campagne faunistiche del nostro Istituto. Anche se queste campagne non avevano come obiettivo specifico la raccolta dei Salticidi, il materiale da me studiato è risultato particolarmente interessante; ho infatti riscontrato complessivamente dodici specie nuove per la Sicilia. Che queste raccolte non forniscano ancora un quadro esauriente dei Salticidi della fauna siciliana è d'altra parte indicato dal fatto che vi risultano solo undici delle specie precedentemente citate.

Desidero ringraziare sentitamente, il Dott. Michel Hubert che, mettendo a disposizione esemplari di diverse specie, conservati presso il Museum National d'Histoire Naturelle di Parigi, ha permesso di risolvere diversi problemi di determinazione.

- 1) *Aelurillus affinis* (Lucas, 1846) &
Lucas H. 1846b pag. 161
Attus affinis Miná-Palumbo 1887 pag. 94 (Sicilia)

& la bibliografia riportata per ciascuna specie si riferisce alla descrizione della specie e agli autori che l'hanno citata per la Sicilia.

M. Triona (Bisacquino, PA) 20.5.1963 1♂ (Alicata leg.)
Brucoli (Siracusa) 11.11.1962 1♀ (Alicata leg.)
M. Tauro (Augusta) 6.5.1962 1♀ (Alicata leg.)
Palagonia (Catania) 10.5.1962 1♂ (Alicata leg.)

E' stato confrontato con materiale del Museo di Parigi, studiato da Lucas, cartellinato "*Ae. affinis* Lucas. Corsica"

Distribuzione geografica: circum-mediterranea

- 2) **Ballus depressus** (Walckenaer, 1802)
Walckenaer C.A. 1802 pag. 242
Cantoni E. 1881 pag. 288 (Madonic)

Bosco S. Pietro (Caltagirone) 13.5.1962 1♂ (La Greca leg.)
P.lla Femmina Morta (Nebrodi) 19.5.1962 2♂♂ (Alicata leg.)

Determinato sulla base delle descrizioni e dei disegni di Simon (1937), del Lockett e Millidge (1951).

Distribuzione geografica: Europea.

- 3) **Bianor albobimaculatus** (Lucas, 1846)
Lucas H. 1846b pag. 170

T. Margi (Buccheri) 5.4.1962 1♀ (Alicata leg.)

Dal confronto con materiale del Museo di Parigi, determinato da Lucas, cartellinato "*Bianor albobimaculatus* Z. mediterrané Coll. (.3) Lucas 777", sono emerse lievi differenze nella forma dell'epigino come da figg. 1-2.

Distribuzione geografica: Mediterraneo-atlantica.

- 4) **Chalcoscirtus infimus** (Simon, 1868)
Simon E. 1868b pag. 661
Callietherus infimus Simon E. 1868b pag. 661 (Acicastello)

Brucoli (Siracusa) 26.5.1965 1♂ (Alicata leg.)

Determinato sulla base delle descrizioni e dei disegni di Simon (1937).

Distribuzione geografica: Mediterraneo-atlantica.

- 5) **Cyrba algerina** (Lucas, 1846)
Lucas H. 1846b pag. 148
Attus algerinus Miná-Palumbo 1887 pag. 94 (Sicilia)

Pian della Battaglia (Madonie) 18.6.1967 1 ♂ (Brignoli leg.)
 P.Illa del Morto (Resottano) m. 800 20.6.1967 1 ♀ (Bruno leg.)
 M.te Revisotto (Troina, Enna) m. 500 5.3.1965 4 ♀♀, 1 giov. (Alicata leg.)
 Brucoli (Siracusa) 22.5.1965 1 ♂ (Marcellino leg.)
 Brucoli (Siracusa) 1.5.1962 3 ♂♂, 1 giov. (Alicata leg.)
 Villasmundo (Siracusa) 6.5.1962 1 ♂ (Alicata leg.)
 Strada per Palagonia (Catania) 17.4.1975 1 ♂ (Nobile leg.)
 Palagonia (Catania) 10.5.1962 1 ♂ (Alicata leg.)
 Scordia (Catania) 10.5.1969 1 ♂, 1 ♀, 1 giov. (Messina leg.)
 Gole Alcantara (Messina) 2.6.1962 1 ♀ (Alicata leg.)

Determinato sulla base delle descrizioni e dei disegni di Simon (1937).
 Distribuzione geografica: Euro-mediterraneo afro-indiana.

- 6) ***Evarcha jucunda*** (Lucas, 1846)
 Lucas H. 1846b pag. 146
Salticus obnixus Blackwall 1870a pag. 414 (Sirilia)
Attus jucundus Cantoni 1881 pag. 289 (Madonie)
 Miná-Palumbo 1887 pag. 94 (Sirilia)

Pantalica (Siracusa) 18.4.1962 1 ♂ (Alicata leg.)
 Cassone (Etna) m. 1150 29.7.1973 1 ♂ (Marcellino leg.)
 Mazara del Vallo (Trapani) 7.6.1968 1 ♀ (La Greca leg.)

E' stato confrontato con materiale del Museo di Parigi, determinato da Berland, cartellinato "Espagne Pozuelo (Ciudad Real) J.M. de la Fuente 1913".

Gli esemplari determinati da Berland hanno una mole maggiore dei miei, tuttavia gli apparati copulatori sono identici, in particolare un minuscolo dentello presente distalmente nell'apofisi tibiale (fig. 3) non disegnato da Simon (1937), e però già notato da Kulczyński (1911) e da lui raffigurato, è presente anche negli esemplari di Spagna.

Distribuzione geografica: Mediterraneo-afro-indiana

- 7) ***Evophrys vafra*** (Blackwall, 1867)
 Blackwall J. 1867c pag. 205

Strada per Palagonia (Catania) 3.5.1969 1 ♀ (Nobile leg.)
 Catania 3.11.1969 1 ♂ (Cantarella leg.)
 Catania 20.4.1975 1 ♂ (Motta leg.)
 Catania 15.6.1974 1 ♀ (Cantarella leg.)
 Catania 15.4.1963 1 ♀ (Alicata leg.)
 Catania 12.5.1969 1 ♂ (Cantarella leg.)
 Catania 10.5.1975 1 ♂ (Cantarella leg.)

Determinato sulla base delle descrizioni e dei disegni di Simon (1939) e di Kulczyński (1899)

Distribuzione geografica: Euro-mediterranea

- 8) **Icius congener** Simon 1871
Simon E. 1871 pag. 184.

Pedara (Catania) 5.5.1965 1♀ (Alicata leg.)

Determinato sulla base delle descrizioni e dei disegni di Simon (1868b, 1937).

Distribuzione geografica: Mediterraneo occidentale

- 9) **Leptorchestes mutilloides** (Lucas, 1846)
Lucas H. 1846b pag. 185

P.lla Femmina Morta (Nebrodi) 16.6.1967 1♂ (Brignoli leg.)

Cantonieta Cicogna (Nebrodi) m. 1500 16.11.1964 1♀ (Alicata leg.)

Serra del Contrasto (Madonie) m. 1000 16.11.1964 1♀ (Alicata leg.)

Determinato sulla base delle descrizioni e dei disegni di Simon (1937) e di Lucas (1846b)

Distribuzione geografica: Sud-europea mediterranea

- 10) **Menemerus semilimbatus** (Hahn, 1927)
Hahn C.W. 1827 pag. 5
Cantoni E. 1881 pag. 289 (Madonie)
Salticus intentus Blackwall 1870a pag. 395 (Sicilia)

Catania 2.9.1969 1♂ (Sammartano leg.)

Catania 16.7.1969 1♂ (Cantarella leg.)

Catania 30.7.1969 1♀ (Cantarella leg.)

Pedara (Catania) 5.5.1962 1♀ (Alicata leg.)

S.S. 121 Ponte 5 Archi sull'Imera merid. 20.6.1967 1♀ (Brignoli leg.)

Catania 11.7.1969 1♂ (Sammartano leg.)

Catania 16.5.1969 1♂ (Cantarella leg.)

Catania 6.6.1963 1♀ (Cantarella leg.)

Catania 15.6.1969 1♀ (Sammartano leg.)

Catania 28.7.1968 1♀ (Failla leg.)

Marzamemi (Siracusa) 20.7.1969 1♂ (Cantarella leg.)

Determinato sulla base delle descrizioni e dei disegni di Simon (1937), Lucas (1846b) e di Proszynski (1979)

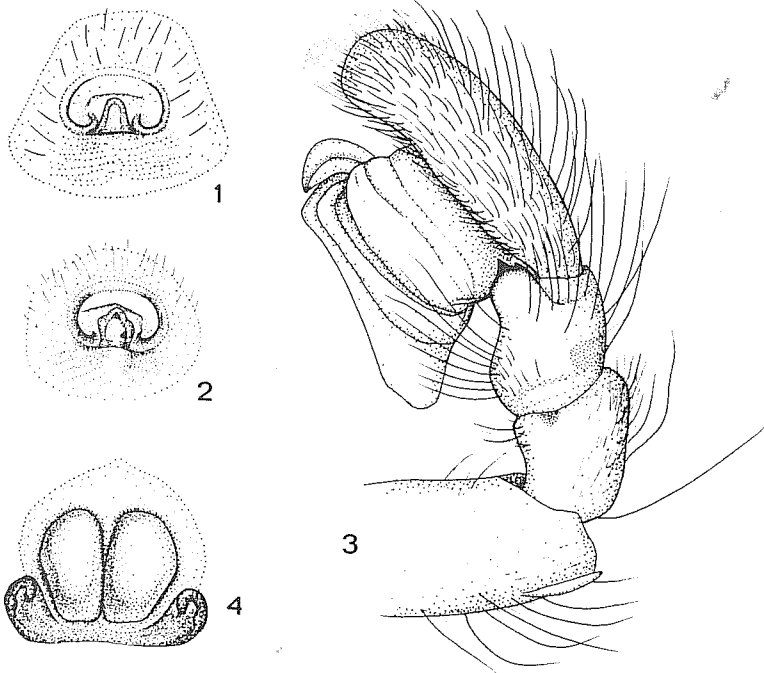
Distribuzione geografica: Euro-mediterranea turanica atlantica

- 11) *Menemerus taeniatus* (Kock L., 1867)
Kock L. 1867c pag. 875.

Catania 4.10.1962 1♀ (Alicata leg.)

Determinato sulla base delle descrizioni e dei disegni di Simon (1937) e di Prószczyński (1979)

Distribuzione geografica: Sud-europea



- Fig. 1 *Bianor albobimaculatus* (Lucas, 1846): epigino dell'esemplare del Museo di Parigi.
Fig. 1 *Bianor albobimaculatus* (Lucas, 1846): Epigyne of specimen from parisian museum.
Fig. 2 *Bianor albobimaculatus* (Lucas, 1846): epigino dell'esemplare siciliano.
Fig. 2 *Bianor albobimaculatus* (Lucas, 1846): epigyne of sicilian specimen.
Fig. 3 *Evarcha jucunda* (Lucas, 1846): pedipalpo sinistro visto esternamente.
Fig. 3 *Evarcha jucunda* (Lucas, 1846): left palp seen externally.
Fig. 4 *Pseudiclus* sp.: epigino.
Fig. 4 *Pseudiclus* sp.: epigyne.

- 12) **Myrmarachne formicaria** (De Geer, 1778)
De Geer Ch. 1778a pag. 293
Pyrophorus siciliensis Kock C.L. 1846 pag. 28
Canestrini e Pavesi 1868 pag. 815 (Sicilia)

Melilli (Siracusa) 25.9.1969 1♀ (Alicata leg.)
Cavagrande (Avola) 13.4.1969 1♀ (Wurmli leg.)

Determinato sulla base delle descrizioni e dei disegni di Simon (1937), Locket e Millidge (1951)

Distribuzione geografica: Europea

- 13) **Pellenes geniculatus** (Simon, 1868)
Simon E. 1868b pag. 49
Attus geniculatus Simon E. 1868b pag. 49 (Messina)

Lentini (Catania) 17.4.1975 1♂ (Nobile leg.)

Determinato sulla base delle descrizioni e dei disegni di Simon (1937)

Distribuzione geografica: Sud-europea

- 14) **Pellenes nigrociliatus** (Simon in Kock L. 1875)
Kock L. 1875a pag. 14

Altopiano di Avola (Siracusa) 19.4.1966 1♂ 2♀♀ (Alicata leg.)

Determinato sulla base delle descrizioni e dei disegni di Simon (1937), di Dahl (1926), di Prószyński (1971, 1979)

Distribuzione geografica: Palearctica

- 15) **Pellenes tripunctatus** (Walckenaer, 1802)
Walckenaer G.A. 1802 pag. 247

Brucoli (Siracusa) 1.5.1962 1♀ (Alicata leg.)

Determinata sulla base delle descrizioni e dei disegni di Simon (1937), di Kulczyński (1875), di Locket e Millidge (1951), di Dahl (1926), di Prószyński (1979)

Distribuzione geografica: Eurosiberica

- 16) **Phlegra bresnieri** (Lucas, 1846)
Lucas H. 1846 pag. 154
Attus bresnieri Miná-Palumbo 1887 pag. 94 (Sicilia)

Lentini (Catania) 17.4.1975 2♂♂ 3♀♀ (Cantarella leg.)
Golfo Cofano (Trapani) 17.5.1965 1♀ (Alicata leg.)
M.te Revisotto (Troina, Enna) m. 300 5.3.1965 1♂ (Alicata leg.)
Pendici m.te Revisotto (Troina, Enna) m. 300 24.2.1964 1♀ (Alicata leg.)
Riesi 11.11.1975 1♂ (Valido leg.)

Determinato sulla base delle descrizioni e delle figure di Simon (1937), di Lucas (1846b)

Distribuzione geografica: Euro-mediterranea

17) **Pseudicius sp.**

M. Triona (Bisacquino, PA) m. 900 20.8.1962 1♀ (Alicata leg.)

Il Simon ha descritto per la Sicilia Pseudicius badius e Pseudicius piéaceus, ma poichè le descrizioni non sono sufficienti e non ho potuto osservare il materiale tipico, mantengo indeterminato l'unico esemplare siciliano, da me osservato. Per l'epigino vedi fig. 4

18) **Salticus mutabilis** Lucas 1846
Lucas H. 1846b pag. 168

Catania 12.5.1969 2♀♀ (Cantarella leg.)
Catania 7.7.1975 1♀ (Nobile leg.)
Catania 5.5.1969 2♂♂ (Cantarella leg.)
Catania 15.5.1969 2♂♂ (Cantarella leg.)

E' stato confrontato con materiale di Francia cartellinato "929 *Salt. mutabilis* luc. Gallia m.". Corrisponde anche ai disegni di Kulczyński (1907) e di Harm (1969).

Distribuzione geografica: Circum-mediterranea

19) **Salticus propinquus** Lucas 1846
Lucas H. 1846b pag. 162

Lentini (Catania) 17.4.1975 1♂ (Cantarella leg.)
Valle del Risicone (Vizzini, Catania) 10.3.1963 1♂ (Alicata leg.)
Buccheri (Siracusa) 15.4.1962 1♂ 1♀ (Alicata leg.)

E' stato confrontato con materiale di Spagna studiato da Simon cartellinato "24402 *S. propinquus* (=dispar) Pozuelo de Calatiana"

Distribuzione geografica: Siculo-iberico-maghrebina

- 20) **Salticus simoni** Kulczyński, 1907
Kulczyński W. 1907a pag. 578

Gole Alcantara (Messina) 2.6.1962 1♂ 1♀ (Alicata leg.)
Catania 9.9.1963 1♂ (Alicata leg.)

La determinazione è stata effettuata confrontando la descrizione e i disegni di Kulczyński (1907)

Distribuzione geografica: Trans-adriatica sicula s.s.

- 21) **Synageles albotrimaculatus** (Lucas, 1846)
Lucas H. 1846b pag. 184

Lentini (Catania) 17.4.1975 1♂ (Nobile leg.)

E' stato confrontato con il materiale studiato da Fage, cartellinato "25178 *Synageles albotrimaculatus* Lucas Coll. (Fage) VI 1913"

Distribuzione geografica: Mediterranea occidentale

- 22) **Thyene imperialis** (Rossi, 1846)
Rossi W. 1846 pag. 12

Catania 21.9.1964 1♂ (Alicata leg.)

La determinazione è stata effettuata sulla base delle descrizioni e dei disegni di Simon (1937), di Lucas (1846)

Distribuzione geografica: Mediterranea afro-indiana

- 23) **Yllenus salsicola** (Simon, 1937)
Simon E. 1937 pag. 1196

Dune di Marza (Pachino) 12.3.1963 1♀ (Alicata leg.)

Determinato sulla base delle descrizioni e dei disegni di Simon (1937), di Locket e Millidge (1951), di Prószyński (1968)

Distribuzione geografica: Mediterraneo occidentale

Elenco delle specie e loro distribuzione

Specie	Aerotipo	Citazioni per la Sicilia
<i>Aelurillus affinis</i> (Lucas, 1846b)	Circum-mediterranea	Miná-Pal. 1887 (Sicilia)
<i>Aelurillus monardi</i> (Lucas, 1846b)	Circum-mediterranea	Miná-Pal. 1887 (Sicilia)
<i>Attus trilineatus</i> ^{&} Rossi 1846	Sicilia	Rossi F. 1846 (Sicilia); Simon 1868b (Sicilia); Simon 1876a (Sicilia); Can. Pav. 1870 (Sicilia)
<i>Ballus depressus</i> (Walckenaer, 1802)	Europea	Cantoni 1881 (Madonie)
<i>Ballus rufipes</i> (Simon, 1868b)	Circum-mediterranea	Simon 1868b (Catania, Palermo)
<i>Bianor albobimaculatus</i> (Lucas, 1846b)	Mediterraneo-atlantica	Nuova per la Sicilia ^f
<i>Chalcoscirtus infimus</i> (Simon, 1868b)	Mediterraneo-atlantica	Simon 1868b (Acicastello)
<i>Cyrba algerina</i> (Lucas, 1846b)	Euro-mediterraneo-afro-indiana	Miná-Pal. 1887 (Sicilia)
<i>Evarcha jucunda</i> (Lucas, 1846b)	Mediterranea-afro-indiana	Blackwall 1870b (Sicilia) Cantoni 1881 (Madonie); Miná-Pal. 1887 (Sicilia)
<i>Evophrys difficilis</i> (Simon, 1868b)	Sud-Europea	Simon 1868b (Sicilia)
<i>Evophrys gambosa</i> (Simon, 1868b)	Circum-mediterranea	Simon 1868b (Sicilia)
<i>Evophrys vafra</i> (Blackwall, 1867c)	Euro-mediterranea	Nuova per la Sicilia
<i>Heliophanus apiatus</i> Simon 1868b	Circum-tirrenica	Simon 1868b (Sicilia)
<i>Heliophanus cupreus</i> Walckenaer, 1802	Europea	Cantarella 1974 (Etna, Madonie, Nebrodi)
<i>Heliophanus aeneus</i> Hahn, 1831	Euro-turanica	Cantoni 1881 (Madonie)
<i>Heliophanus equester</i> Kock, 1867	Nord-mediterranea-orientale transionica	Cantarella 1974 (Palagonia)
<i>Heliophanus flavipes</i> Hahn, 1831	Euro-sibirica anatolica	Cantoni 1881 (Madonie)
<i>Heliophanus furcillatus</i> Simon, 1868b	Trans-ionica	Cantoni, 1881 (Madonie)
<i>Heliophanus lineiventris</i> Simon, 1868b	Sud-europea	Simon 1868b (Sicilia); Cantarella 1974 (Iblei, Palagonia)
<i>Heliophanus melinus</i> Kock, 1867	Euro-turanica	Cantarella 1974 (Iblei, Trapani)
<i>Heliophanus tribulosus</i> Simon 1868b	Euro-turanica	Cantarella 1974 (Eolie)
<i>Icius congener</i> Simon 1871	Mediterraneo-occid.	Nuova per la Sicilia
<i>Icius hamatus</i> (Kock C.L., 1846)	Sud-europea mediterr.	Miná-Pal. 1887 (Sicilia)
<i>Icius subinermis</i> Simon, 1937	Sud-europea mediterr.	Cantoni 1881 (Madonie)

[&] specie mal descritta di cui è incerta la validità e sinonimia.

<i>Leptorchestes mutilloides</i> (Lucas, 1846b)	Sud-europea mediterr.	Simon 1868b (Sicilia)
<i>Menemerus semilimbatus</i> (Hahn, 1827)	Euro-mediterranea-turanica atlantica	Cantoni 1881 (Madonie); Backwall 1870a (Sicilia)
<i>Menemerus taeniatus</i> (Koch L., 1867)	Sud-europea	Nuova per la Sicilia e per l'Italia
<i>Mithion canestrini</i> (Ninni in Can. e Pav., 1868)	Sud-europea turanica	Blackwall 1870a (Sicilia)
<i>Myrmarachne formicaria</i> (De Geer, 1778)	Europea	Koch C.L. 1846 (Sicilia) Can. e Pav. 1868 (Sicilia)
<i>Neaetha cerussata</i> (Simon, 1868b)	Trans-ionica	Simon 1868b (Sicilia)
<i>Neaetha membrosa</i> (Simon, 1868b)	Sud-europea mediterr.	Miná-Pal. 1887 (Sicilia)
<i>Pellenes geniculatus</i> (Simon, 1868b)	Sud-europea	Simon 1868b (Messina)
<i>Pellenes nigrociliatus</i> (Simon in Kock L., 1875)	Palaartica	Nuova per la Sicilia
<i>Pellenes tripunctatus</i> (Walckenaer, 1802)	Eurosibirica	Nuova per la Sicilia
<i>Phlegra bresnieri</i> (Lucas, 1846b)	Euro-mediterranea	Miná-Pal. 1887 (Sicilia)
<i>Phlegra fulvastra</i> (Simon, 1868b)	Mediterraneo orientale transionica	Simon 1868b (Sicilia)
<i>Phlegra fulviventris</i> (Lucas, 1846b)	Siculo-maghrebina	Miná-Pal. 1887 (Sicilia)
<i>Philaeus chrysops</i> (Poda, 1761)	Eurosibirica mediterr.	Cantoni 1881 (Madonie) Miná-Pal. 1887 (Sicilia)
<i>Pseudicius badius</i> (Simon, 1868b)	Sud-europea	Simon 1868b (Palermo)
<i>Pseudicius picaceus</i> (Simon, 1868b)	Sud-europea mediterr.	Simon 1868b (Catania)
<i>Saitis barbipes</i> (Simon, 1868b)	Europea	Blackwall 1870a (Sicilia)
<i>Salticus scenicus</i> (Clerck, 1758)	Oloartica	Monterosso 1924 (Catania)
<i>Salticus mutabilis</i> (Lucas, 1846b)	Circum-mediterranea	Nuova per la Sicilia
<i>Salticus propinquus</i> Lucas 1846b	Siculo-iberica-maghrebina	Nuova per la Sicilia e l'Italia
<i>Salticus scitulus</i> (Simon, 1868b)	Circum-tirrenica	Simon 1868b (Sicilia)
<i>Salticus simoni</i> Kulczyński, 1908	Trans-adriatica sicula s.s.	Nuova per la Sicilia
<i>Synageles albotrimaculatus</i> (Lucas, 1846b)	Mediterraneo-occid.	Nuova per la Sicilia
<i>Synageles dalmaticus</i> (Keyserling, 1863)	Nord-mediterranea orientale trans-adriat.	Simon 1868b (Catania, Messina)
<i>Telamonia castriesiana</i> (Grube, 1861)	Euro-sibirica medit.	Simon 1868b (Palermo)
<i>Thyene imperialis</i> (Rossi, 1846)	Mediterranea-afro-indiana	Nuova per la Sicilia
<i>Yllenus salsicola</i> (Simon, 1937)	Mediterraneo-occid.	Nuova per la Sicilia e l'Italia

Considerazioni biogeografiche

Utilizzando i raggruppamenti corologici elaborati da La Greca (1962, 1964) le specie di Salticidi di Sicilia risultano così ripartite:

- a) Specie paleartiche o a distribuzione più o meno estesa
 - 1) Paleartica e oloartica (2 specie)
 - 2) Eurosibiriche (4 specie)
 - 3) Mediterraneo-afroindiana s.l. (3 specie)
- b) Specie a distribuzione europea o alquanto più estese
In questo raggruppamento le categorie corologiche più rappresentate sono:
 - 1) Distribuzione europea e sud-europea (10 specie)
 - 2) Distribuzione euro-turanica sensu lato (5 specie)
 - 3) Distribuzione euro-mediterranea e sud-europea mediterranea (7 specie)Nel complesso in questo raggruppamento eterogeneo rientrano 22 specie.

- c) Specie a distribuzione circum-mediterranea e mediterraneo-atlantica (7 specie)
- d) Specie a distribuzione mediterraneo occidentale

Vi rientrano complessivamente 7 specie: di queste quattro (*Yllenus salsicola* (Sim.), *Icius congener* Sim., *Synageles albotrimaculatus* (Lucas) e *Salticus pro-pinquus* (Lucas) sono mediterraneo-occidentali in senso stretto; due presentano distribuzioni più ristrette all'area tirrenica *Salticus scitulus* (Sim.) (Corsica, Sicilia) e *Heliophanus apiatus* Sim. (Francia meridionale, Italia meridionale, Sicilia); una sola specie *Phlegra fulviventris* (Lucas) ha una distribuzione siculo-maghrebina.

- e) Specie a distribuzione mediterraneo-orientale

Sei specie rientrano in questo raggruppamento: *Synageles dalmaticus* (Keyserling) a distribuzione mediterranea orientale trans-adriatica, *Salticus simoni* Kulczyński transadriatica-sicula s.s., *Phlegra fulvastra* (Sim.) e *Heliophanus equester* Koch a distribuzione nord mediterranea orientale transionica, *Heliophanus furcillatus* Simon e *Neaetha cerussata* (Sim.) a distribuzione transionica.

Per quanto riguarda i Salticidi quindi si può concludere che sono individuabili alcune componenti principali:

- 1) Specie europee o euroasiatiche s. l. la cui penetrazione in Sicilia può essere avvenuta lungo la penisola appenninica (gruppi a2,b): 26 specie
- 2) Specie presumibilmente paleomediterranee (gruppo c): 7 specie
- 3) Specie ad origine paleotirrenica (gruppo d): 7 specie
- 4) Specie ad origine orientale (gruppo e): 6 specie, delle quali due transadriatiche pervenute in Italia attraverso la costa settentrionale dell'Adriatico nel corso delle ultime due glaciazioni; quattro transioniche, la cui presenza in Italia meridionale e Sicilia è quasi certamente prepleistocenica.
- 5) Specie paleotropicali (gruppo a3): 3 specie

Non si conoscono, almeno per ora, specie endemiche per la Sicilia, se si eccettua una specie (*Attus trilineatus* Rossi 1846) la cui validità è molto dubbia.

Questo quadro dei Salticidi della fauna siciliana, sebbene basato su dati faunistici da non considerare definitivi, è conforme alle caratteristiche generali della fauna siciliana messe in evidenza da La Greca (1957). In particolare notevole è il numero di specie di origine paleotirrenica che conferma la partecipazione di ceppi dell'area mediterranea occidentale, compreso il Maghreb, al popolamento siciliano. Singolare e forse dovuto alla incompletezza delle ricerche faunistiche sui Salticidi, appare infine la abbondanza di specie ad apparente origine orientale.

RIASSUNTO

L'A. studia una collezione di Araneidi Salticidi di Sicilia riconoscendo 12 specie nuove per l'isola e 3 nuove anche per l'Italia. E' valutata la distribuzione delle 51 specie sinora descritte o citate per l'isola; sono individuabili specie europee o euroasiatiche (26 specie), specie presumibilmente paleomediterranee (7 specie), specie di origine paleotirrenica (7 specie), specie di origine orientale (6 specie), specie paleotropicali (3 specie), specie paleartiche e oloartiche (2 specie). Notevole è il numero delle specie di origine paleotirrenica e singolare appare la abbondanza di specie di apparente origine orientale.

Parole chiave: Araneidi, Fauna di Sicilia

SUMMARY

Contribution to the knowledge of Salticidae (Arachnida, Araneae) from Sicily

A collection of *Araneae Salticidae* from Sicily was studied and twelve species new to Sicily and three species new to Italy were identified. The distribution of the 51 species already described or cited for Sicily was assigned as follows: 26, european or euroasiatic; 7, paleomediterranean (probably); 3, paleotropical; 2, paleo and oloartic; 7, paleotyrranian; 6, eastern.

It appeared noteworthy the great number of paleotyrranian species and the peculiar abundance of species having apparently and oriental origin.

Key words: Araneae, Fauna of Sicily.

BIBLIOGRAFIA

- BLACKWALL J. (1867c) *Notes on Spiders, with Description of several Species supposed to be new to Arachnologists*. Ann. Mag. Nat. Hist., (3) 20, pp. 202-213.
- BLACKWALL J. (1870a) *Notes on a Collection of Spiders made in Sicily in the Spring of 1868, by E. Perceval Wright, M.D., with a list of the Species, and of a new Genus*. Ann. Mag. Nat. Hist., (4) 5, pp. 392-405, p1. VIII.
- BONNET P. (1957) *Bibliografia araneorum*. Tome II, 3me partie. Toulouse.
- CANESTRINI G. e PAVESI P. (1858) *Araneidi italiani*. Atti Soc. ital. sci. nat. 11(3), pp. 733-872. Atti de la Reunione straordinaria della Soc. ital. sci. nat., Vicenza, 1866 (1869), pp. 406-540. + Sep., pp.1-135.
- CANTARELLA T. (1974) *Contributo alla conoscenza degli Heliophanus (Arachnida, Araneae, Salticidae) di Sicilia*. Animalia, 1 (1/3), pp. 157-173.
- CANTONI E. (1881) *Aracnidi delle Madonie*. Boll. Soc. ent. ital., 13, pp. 278-289 + Resoconti, pp. 8-10: Comunicazione introduttiva.
- DAHL N. (1926) *Spinnettiere oder Arachnoidea. I. Spring-spinnen (Salticidae)* Tierw. Deuts., 1926, pp.1-55, 159 fig.
- DE GEER CH. (1778a) *Mémoires pour servir à l'histoire des Insectes*. Stockholm, 1752-1778, 7 tomes. [Des Araignées, 3 et 4 Mémoires, 7 (1778), pp. 176-324, pl. XI-XIXfXXXVIII-XXXIX.]
- HAHN G.W. (1827) *Monographie der Spinnen*. 5. Heft. Nurnberg, 1827, pp. 1-2,4 p1.
- HARM M. (1969) *Revision der Gattung Salticus Latreille (Arachnida: Araneae: Salticidae)*. Senckenbergiana biol., 50, (3/4), pp. 205-218.
- KOCH C. L. (1846) *Die Arachniden*, Dreizehnter Band. Nurnberg, 1846, pp. 1-234, p1. CCCXXXIII-CCCCLXVIII.
- KOCH L. (1867c) *Zur Arachniden und Myriapoden – Fauna Sud-Europa's*. Verh. zool. bot. Ges. Wien, 17, pp. 857-900.
- KOCH L. (1875a) *Beschreibungen einiger von Herrn Dr Zimmermann bei Niesky in der Oberlausitz und im Riesengebirge entdeckter neuer Spinnenarten*. Abh. naturf. Ges. Gorlitz, 15, pp 1-21, p1.1.
- KULCZYŃSKI W. (1895c) *Attidae musei zoologici Varsoviensis in Siberia orientali collecti*. Rozpr. spraw. wydz. mat. przyrod. Akad. umiej., 32, pp 45-98, p1. II + Sep., Cracoviae, 1895, pp 1-54, I p1.
- KULCZYŃSKI W. (1899) *Arachnoidea opera Rev. E. Schmitz collecta in insulis Maderianis et in insulis Selvages dictis*. Rozpr. spraw. wydz. mat. przyrod. Akad. umiej., 36, pp 319-461, p IV VI-V IX+ Résumé in Bull. Acad. Cracovie, 1899, pp 136-137.
- KULCZYŃSKI W. (1907a) *Fragmenta arachnologica, V. VIII. Arachnoidea nonnulla in insulis Diomedis (Isole di Tremiti) a Cel. Prof. Dre G. Cecconi lecta*. Bull. Acad. Cracovia, 1907, pp. 570-584, p 1. XXI.
- LOCKET G.H. & MILLIDGE A.F. (1951) *British Spiders I*. Ray Society, London, 1-310.
- LUCAS H. (1846b) *Histoire naturelle des Animaux articulés*. In *Exploration scientifique de l'Algérie*. Sciences phisiques, Zoologie, 5 tomes, Paris, 1846-1850. Tome I (1846), Aranéides, pp. 89-271; tome IV pl. I-XVII.

- LA GRECA M. (1957) *Considerazioni sull'origine della fauna siciliana*. Boll. Zool. 24:593-631.
- LA GRECA M. (1962) *Tipi fondamentali di distribuzione geografica degli elementi della fauna italiana*. Archivio Bot. e Biogeogr. VII: 1-19.
- LA GRECA M. (1964) *Le categorie corologiche degli elementi faunistici italiani*. Acc. Naz. Ital. di Entom.: 231-253.
- MINÁ-PALUMBO (1887) *Contribuzioni alla Fauna entomologica Sicula. Affinità degli Aracnidi siciliani con gli africani*. Nat. sicil., 6, pp. 92-94.
- PRÓSZYNSKI J. (1968) *Systematic revision of the genus Yllenus Simon 1868 (Araneida, Salticidae)*. Ann. Zool. Tome XXVI Nr. 19:409-494.
- PRÓSZYNSKI J. (1971) *Notes on systematics of Salticidae (Arachnida, Aranei)*. I-VI. Ann. zool. Tome XXVIII Nr. 12:227-255.
- PRÓSZYNSKI J. (1979) *Systematic studies on East Palaearctic Salticidae III. Remarks on Salticidae of the USSR*. Ann. Zool. Tome 34 Nr II:299-369.
- ROSSI F.W. (1846) *Neue Arten von Arachniden des k. k. Museums, beschrieben und mit Bemerkungen über verwandte Formen begleitet von...Naturw. Abh. Wien, I, pp. 11^e-19.*
- SIMON E. (1868b) *Monographie des Espèces européennes de la famille des Attides (Attidae Sundewall-Saltigradae Latreille)*. Ann. Soc. Ent. Fr., (4) 8:11-72, 529-726, p1. V-VII.
- SIMON E. (1871a) *Révision des Attidae européens. Supplément à la monographie des Attides (Attidae Sund.)*. Ann. Soc. ent. Fr., (5) I, pp. 125-230, 329-360.
- SIMON E. (1937) *Les Arachnides de France*. Tome VI, Synopsis général et catalogue des espèces françaises de l'ordre des Araneae; 5a et dernière partie. Paris, 979-1398, figg. 1502-2028.
- WALCKENAER C.A. (1802) *Faune parisienne. Insectes ou Histoire abrégée des Insectes des environs de Paris*. Paris, 1802, 2 vol, Araignée, 2, pp. 187-2501

Istituto Policattedra di Biologia Animale dell'Università
95124 CATANIA - Via Androne, 81