

PAOLO MARCELLO BRIGNOLI (*) e ALESSANDRA GADDINI (**)

NUOVI DATI SU ALCUNI ANYPHAENIDAE, LIOCRANIDAE E GNAPHOSIDAE ITALIANI (ARANEAE)

Fino ad epoca abbastanza recente i generi qui trattati erano riuniti nell'eterogenea famiglia *Clubionidae*; si tratta di gruppi piuttosto trascurati dagli aracnologi europei e sui quali, nel complesso, si hanno assai pochi dati recenti.

Ringraziamo tutti coloro che ci hanno confidato ragni in studio: R. Argano (Roma), G. M. Carpaneto (Roma), C. Chemini (Trento), E. Colonnelli (Roma), V. Cottarelli (Roma), P. Crivaro (Roma), G. Ferro (Roma), G. Gobbi (Roma), M. La Greca (Catania), C. Leonardi (Milano), F. Lumare (Lesina), F. Magini (Firenze), G. Osella (Verona), G. Papini (Roma), M. Pinzari (Roma), V. Sbordoni (Roma), A. Vigna Taglianti (Roma), V. Vomero (Roma), nonché il compianto amico A. Valle (Bergamo). Con le sigle IBC, MCB, MCM, MCV è rispettivamente indicato il materiale conservato nelle collezioni dell'Istituto Policattedra di Biologia Animale di Catania, del Museo Civico di Scienze Naturali di Bergamo e dei Musei Civici di Storia Naturale di Milano e di Verona; il resto del materiale è nella collezione Brignoli.

Le illustrazioni si debbono a Micheline Brignoli.

Fam. Anyphaenidae

Anyphaena accentuata (Walckenaer, 1802)

Veneto: Alonte, Colli Berici, 6.V.72, G. Osella leg., 1 ♀ (MCV).
Lucania (PZ): Ofanto (Monticchio Scalo), 27.IV.65, P. Crivaro leg., 2 ♂♂, 2 ♀♀.
— Monticchio Bagni (dintorni), 2.VI.73, Colonnelli & Pinzari leg., 1 ♂.

Osservazioni: nota d'Italia di Piemonte, Liguria, Lombardia, Trentino-Alto Adige, Veneto, Friuli, Emilia-Romagna, Toscana, Lazio, Calabria e Sardegna; nuova quindi per la Lucania. Per illustrazioni, v. Simon (1932), Raimoses (1937), Tullgren (1946) e Lockete Millidge (1951). Abbastanza comune in tutta la regione paleartico-occidentale.

Anyphaena sabina L. Koch, 1866

Lazio (Roma): Castelfusano, 3.VI.73, G. Gobbi leg., 1 ♂.
— Montelanico, Monti Lepini, 10.IV.66, P. Brignoli leg., 1 ♂.
— Monti della Tolfa, 4.V.67, G. Ferro leg., 1 ♀.

(*) Istituto di Zoologia dell'Università, L'Aquila.
(**) Viale Tirreno 156, 00141 Roma.

Osservazioni: nota d'Italia di Friuli, Romagna, Toscana, Umbria, Puglia e Sardegna; nuova per il Lazio. Per illustrazioni, v. SIMON (1932) e CHYZER & KULCZYNSKI (1897). Molto meno comune di *A. accentuata*, ad areale gravitante verso il Mediterraneo.

Fam. Liocranidae

Apostenus fuscus Westring, 1851

Emilia (PC): Monte Penice, 1.V.67, A. Valle leg., 1 ♂, 2 ♀♀ (MCB).

Osservazioni: nota in Italia finora solo di una grotta del Trentino (trogllossena); diffusa nell'Europa centrale e settentrionale; per illustrazioni, v. SIMON (1932), REIMOSER (1937) e TULLGREN (1946).

Liocranum giersbergi Kraus, 1955

Sardegna (NU): Desulo, Tonneri di Girgini, 10.V.67, A. Vigna leg., 2 ♀♀.

Osservazioni: apparente endemismo sardo (descritto di Bunorva); epigino e vulva, v. fig. 7. La validità di questa specie è ancora da confermare vista l'esistenza di numerose specie mediterranee poco note.

Liocranum rupicola (Walckenaer, 1825)

Liguria: Nostra Signora della Vittoria, Giovi, 1929, G. Mantero leg., 1 ♂ (MCM).
Lombardia: Ungiasca, IX.33, E. Moltoni leg., 2 ♂♂ (MCM).
Veneto (VR): Vaio del Paradiso, 27.III.68, Lazzeroni & Osella leg., 1 ♀ (MCV).
Lazio (VT): Monte Cimino, 1.V.66, P. Brignoli leg., 1 ♂.
— (LT): Isola di Zannone, Macchia alta e Bosco M. Pellegrino, 28-29.I.66, 28.II.66, 16-17.I.67, Argano, Sbordoni & Vigna leg., 4 ♂♂, 11 ♀♀.
Campania (AV): Monte Vergine, 3.VI.73, P. Brignoli leg., 1 ♂.
— (SA): Novi Velia, 2.X.67, P. Brignoli leg., 1 ♀.
Lucania (PZ): Viggiano, 25.III.67, V. Vomero leg., 1 ♀.
— Gallipoli, Cognato, m 600-900, 28.IV.73, C. Chemini leg., 1 ♀.
Puglie (FG): Gargano, Foresta Umbra, 16.V.67, F. Tassi leg., 1 ♀ (MCV).

Osservazioni: nota d'Italia di Piemonte, Lombardia, Trentino-Alto Adige, Friuli, Veneto, Romagna, Toscana, Lazio, Abruzzi; nuova per Liguria, Campania, Lucania e Puglia. Forse eurosibirica; genitali, v. figure 2, 3, 5.

Mesiotelus tenuissimus (L. Koch, 1866)

Lazio (Roma): Tivoli, Villa Adriana, 9.V.65, P. Brignoli leg., 2 ♀♀.
— (LT): Isola di Ponza, I Conti, 4.XI.65, Sbordoni & Vigna leg., 1 ♂.
— Isola di Ventotene, 9.XII.66, Brignoli & Vigna leg., 2 ♀♀.
Molise: Dintorni di Isernia, 8.IV.72, P. Brignoli leg., 1 ♀.
Calabria (CZ): Capo Colonne, Crotona, 28.XII.66, F. Lumare leg., 1 ♀.
Puglie (FG): Mattinata, 15.III.67, P. Brignoli leg., 2 ♀♀.
— (LE): Casalabate, 16.III.67, R. Argano leg., 2 ♀♀.
— Porto Cesareo, 18.III.67, P. Brignoli leg., 1 ♀.
Sicilia (AG): Valle dei Templi, Agrigento, 1.IV.73, G.M. Carpaneto leg., 2 ♀♀.



Mesiotelus tenuissimus (L. Koch, 1866) - Fig. 1: palpo del ♂, dall'esterno.
Liocranum rupicola (Walckenaer, 1825) - Figg. 2-3: palpo del ♂, dall'esterno
 e particolare del bulbo. Scale in mm.

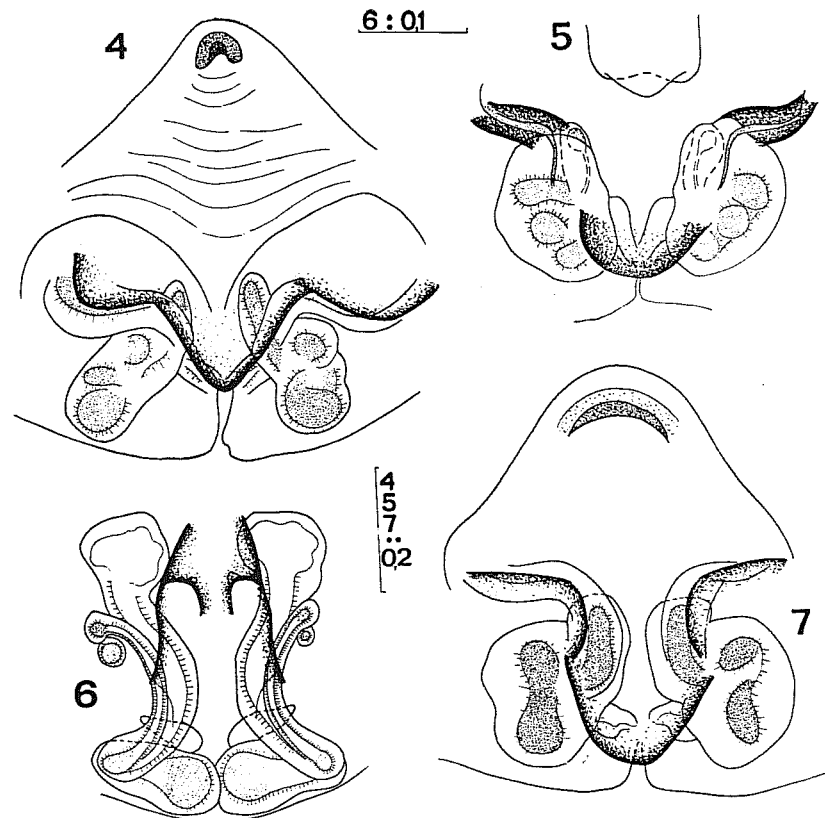
- (SR): Porto Palo, Capo Passero, 23.III.67, G. Ferro leg., 1 ♀.
- (TP) Marausa, VII.69, Scarpi leg., 1 ♀ (MCV).
- Isole Eolie, Lipari, Acquacalda, Vallone Ponte, S. Anna, Quattropiani, 29.IV.65, 22.II.66, 24.II.67, 21.IV.67, 14.IV.68, Alicata, Caruso, Cirotti, La Greca leg., 11 ♀♀ (IBC).
- Vulcano, 20.II.67, S. Bruno leg., 1 ♂ (IBC).
- Salina, 14.IV.68, 1 ♂ (IBC).
- Isola di Ustica, 17.III.66, P. Alicata leg., 1 ♀ (IBC).
- Isole Egadi, Marettimo, 21.X.68, G. Osella leg., 5 ♂♂, 4 ♀♀ (MCV).
- Favignana, V.68, G. Osella leg., 1 ♀ (MCV).

Osservazioni: nota d'Italia di Liguria, Romagna, Toscana, Umbria, Lazio, Campania, Puglia e Sardegna; nuova per Molise, Calabria e Sicilia. Genitali, v. figg. 1, 4; forse mediterranea.

Scotina celans (Blackwall, 1841)

- Toscana (FI): Polcanto, 19.XII.71, F. Magini leg., 1 ♀.
- Padulivo, Vicchio, 27.II.72, F. Magini leg., 1 ♀.

Osservazioni: nota d'Italia di Trentino-Alto Adige, Veneto, Romagna, Umbria e Puglia; nuova per la Toscana. Distribuita in gran parte della regione paleartico-occidentale. Epigino/vulva, v. fig. 6.



Mesiotelus tenuissimus (L. Koch, 1866) - Fig. 4: epigino e vulva in trasparenza.
Liocranum rupicola (Walckenaer, 1825) - Fig. 5: epigino e vulva in trasparenza.
Scotina celans (Blackwall, 1841) - Fig. 6: epigino e vulva in trasparenza.
Liocranum giersbergi Kraus, 1955 - Fig. 7: epigino e vulva in trasparenza.
 Scale in mm.

Fam. Gnaphosidae

Phrurolithus flavitarsis (Lucas, 1846)

- Toscana: Isola d'Elba, Cavoli, 17.III.74, P. Brignoli leg., 4 oo.
- (GR): Roselle, Poggio Moscona, 4.III.69, P. Brignoli leg., 2 ♂♂, 6 oo.
- Lazio (Roma): Tivoli, Villa Adriana, 9.V.65, P. Brignoli leg., 1 ♀.
- Palatino, 7.III.65, 11.IV.65, 19.III.66, P. Brignoli leg., 3 ♂♂, 3 oo.
- Roma, V.67, G. Papini leg., 2 ♂♂.
- Bufalotta, 19.IV.73, A. Gaddini leg., 1 ♂.

- Rota, Tolfa, 16.III.69, G. & A. Vigna leg., 2 ♂♂.
- Bagni di Stigliano, Tolfa, 23.IV.72, A. Vigna leg., 1 ♂, 1 ♀.
- Pisoniano, 3.III.66, R. Argano leg., 3 ♂♂, 1 ♀.
- Sardegna (SS): Pattada, 31.III.72, A. Vigna leg., 3 oo.
- Stintino, 1.IV.72, P. Brignoli leg., 1 ♀.
- (NU): Siniscola, 2.IV.72, A. Vigna leg., 1 ♀.
- Dorgali, 5.V.67, Brignoli & Cottarelli leg., 1 ♂, 3 ♀♀, 1 o.
- Laconi, 7.V.67, V. Sbordonì leg., 1 ♂, 3 ♀♀.
- Nuragus, 10.IV.71, A. Vigna leg., 3 oo.
- (CA): Dintorni di Pimentel, 4.IV.71, A. Vigna leg., 10 oo.
- Sardara, Rio Setti, 12.IV.71, A. Vigna leg., 2 oo.

Osservazioni: nota d'Italia di Liguria, Toscana, Umbria, Lazio, Calabria e Sardegna. Per illustrazioni v. SIMON (1932). Probabilmente mediterranea; la colorazione caratteristica ha permesso la determinazione degli immaturi.

Fam. inc. sedis

Ceto laticeps (Canestrini, 1868)

Puglie (FG): Dintorni di Vieste, V.67, F. Tassi leg., 1 ♀ (MCV).

Osservazioni: descritta del Modenese e nota anche di Friuli, Toscana, Umbria, Puglia e Sardegna. Per illustrazioni, v. SIMON (1932). Dalla letteratura attuale non è del tutto chiaro se questa specie sia da ascrivere o no ai *Clubionidae* stricto sensu.

CONCLUSIONI

I reperti qui pubblicati riguardano le specie non « problematiche »; in un prossimo futuro speriamo di poter rendere noti i risultati dell'esame di altre specie di *Liocranum* e *Phrurolithus*, nonché quelli sui molti *Clubionidae* stricto sensu che ci son stati affidati.

Dato il modesto numero di specie trattato, non abbiamo elencato per esteso tutti i dati della letteratura precedente; non sarà inopportuno sottolineare che la presenza di una di queste specie in una regione era documentata per lo più da un solo reperto.

BIBLIOGRAFIA CITATA

- CHYZER, C. & W. KULCZYNSKI, 1897. Araneae Hungariae. Budapest. 2 (2): 147-366.
- KRAUS, O., 1955. Spinnen von Korsika, Sardinien und Elba. Senck. biol. 36: 371-394.
- LOCKET, G. H. & A. F. MILLIDGE, 1951. British spiders. London. 1: x + 1-310.
- REIMOSER, E., 1937. 17. Familie: *Anyphaenidae* oder Zartspinnen. 18. Familie: *Clubionidae* oder Röhrenspinnen in « Die Tierwelt Deutschlands ». Jena. 33: 42-99.
- SIMON, E., 1932. Les arachnides de France. Paris. 6 (4): 773-978.
- TULLGREN, A., 1945. Egentliga spindlar. Araneae. Fam. 5-7. *Clubionidae*, *Zoridae* och *Gnaphosidae* in « Svensk spindelfauna ». Stockholm. 3: 1-141.

RIASSUNTO

Vengono elencati reperti di nove specie dei generi *Anyphaena*, *Apostenus*, *Liocranum*, *Mesiotelus*, *Scotina*, *Phrurolithus* e *Ceto*; i nuovi reperti regionali sono 11; *Apostenus fuscus* Westring, 1851 è stato raccolto per la seconda volta in Italia; vengono illustrati *Liocranum giersbergi* Kraus, 1955 (♀), *L. rupicola* (Walckenaer, 1825) (♂♀), *Mesiotelus tenuissimus* (L. Koch, 1866) (♂♀) e *Scotina celans* (Blackwall, 1841) (♀).

SUMMARY

Some records are listed of nine species of the genera *Anyphaena*, *Apostenus*, *Liocranum*, *Mesiotelus*, *Scotina*, *Phrurolithus* and *Ceto*; illustrations are published of *Liocranum giersbergi* Kraus, 1955 (♀), *L. rupicola* (Walckenaer, 1825) (♂♀), *Mesiotelus tenuissimus* (L. Koch, 1866) (♂♀) and *Scotina celans* (Blackwall, 1841) (♀).