

GIUSEPPE FABRIZIO TURRISI & GUIDO PAGLIANO

REINTEGRAZIONE DI *TIMASPIS PHOENIXOPODOS* MAYR, 1882
(*Hymenoptera Cynipidae Aylacini*) NELLA FAUNA ITALIANA

RIASSUNTO

Si discute sulla presenza in Italia di *Timaspis phoenixopodos* Mayr, 1882, un Imenottero Cynipidae non inserito nella Checklist delle specie della fauna italiana, ma che risultava citato per la Sicilia in alcune pubblicazioni di Teodosio De Stefani Perez. Questo Imenottero induce la formazione di vistose e caratteristiche galle sul fusto di piante di *Lactuca viminea* (Linnaeus) Presl (Asteraceae), che vengono illustrate. Secondo De Stefani Perez questo Cinipide indurrebbe galle anche su *Lactuca saligna* Linnaeus. Vengono forniti nuovi dati sulla diffusione di questa specie in Sicilia, che rappresenta l'unica regione italiana dove è attualmente nota la sua presenza.

ABSTRACT

Reintegration of Timaspis phoenixopodos Mayr, 1882 within the Italian fauna (Hymenoptera Cynipidae Aylacini). The presence in Italy of the gall-wasp *Timaspis phoenixopodos* Mayr, 1882, previously recorded from Sicily by Teodosio De Stefani Perez but not included in the recent checklist of the Italian fauna, is briefly discussed. This species induces the formation of big and typical galls on the stem of *Lactuca viminea* (Linnaeus) Presl (Asteraceae), which are here illustrated. According to De Stefani Perez this gall-wasp develops also on *Lactuca saligna* Linnaeus. New data on its diffusion in Sicily are given. Until now the species, in Italy, is known only from Sicily.

INTRODUZIONE

Nel corso delle ricerche sulla fauna imenotterologica, condotte da uno degli autori (G.F.T.) in Sicilia, sono state frequentemente osservate vistose galle sul fusto di piante di *Lactuca viminea* (Linnaeus) Presl (Asteraceae) che per la loro peculiare morfologia risultano inconfondibili. Più recentemente, sono state raccolte alcune di queste galle in diverse località dell'Etna che, poste in laboratorio, hanno consentito di ottenere numerosi esemplari della specie galligena. La successiva determinazione ha permesso di attribuirle facilmente a *Timaspis phoenixopodos* Mayr, 1882 (Fig. 1), non soltanto per i caratteri morfologici degli stadi immaginali di questo Cynipidae, ma anche per la morfologia della caratteristica galla e per la pianta ospite (Figg. 2-3). La specie non risulta inserita nella checklist della fauna italiana relativa ai Cynipidae (PAGLIANO, 1995). Tuttavia, una ricerca bibliografica approfondita ha evidenziato che questa specie, in realtà, è sfuggita nel corso della compilazione della checklist, poiché nota da lungo tempo per il territorio italiano attraverso le citazioni dell'entomologo siciliano DE STEFANI PEREZ (1905, 1912) riguardanti la Sicilia.

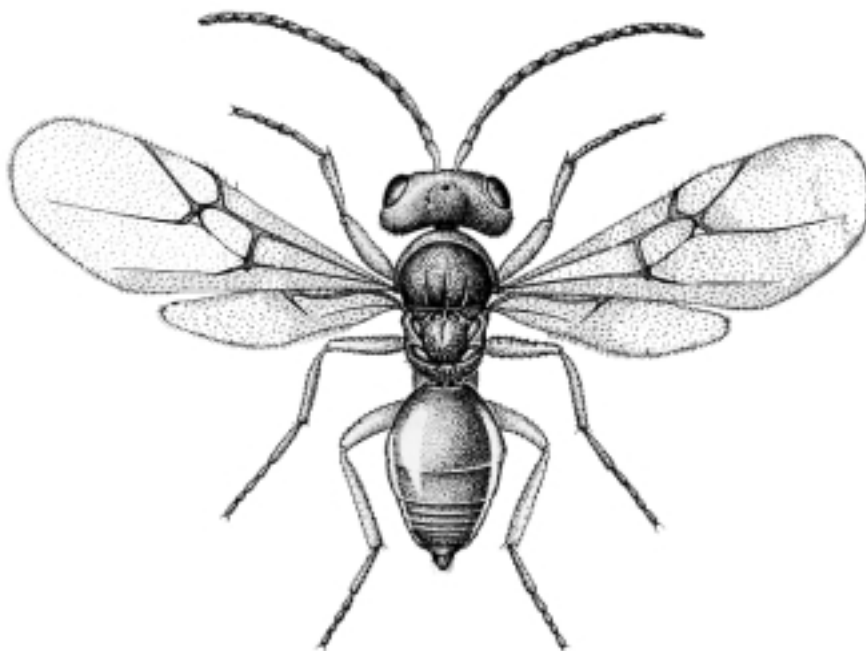


Fig. 1 — *Timaspis phoenixopodos* Mayr (da NIEVES-ALDREY, 2001).

IL GENERE *TIMASPIS* MAYR

Il genere *Timaspis* Mayr, 1881 (specie tipo: *T. phoenixopodos* Mayr, 1882) è affine a *Phanacis* Förster, 1860 con il quale è stato posto in sinonimia da EADY & QUINLAN (1963) e ristabilito nel lavoro di revisione dei generi di Aylacini ovest-paleartici da NIEVES-ALDREY (1994). I due generi vengono distinti sulla base della differente scultura del tegumento delle mesopleure (reticolato-rugose in *Timaspis*, lisce in *Phanacis*) e del grado di sviluppo dei notauli (profondi e completi in *Timaspis*, poco profondi e corti in *Phanacis*) (NIEVES-ALDREY, 1994, 2001).

Le specie del genere *Timaspis* producono le loro galle su piante della famiglia Asteraceae, con l'unica eccezione di *T. heraclei* (Hedicke, 1923) che invece induce la formazione di galle sui fusti di *Heracleum sphondylium* Linnaeus, della famiglia Apiaceae.

A questo genere vengono ascritte nove specie tutte del settore occidentale della Regione Palearctica (NIEVES-ALDREY, 1994, 2001) alle quali deve aggiungersi un'altra specie descritta di Sicilia, *T. helmintiae* De Stefani Perez, 1902, indicata per le "montagne di S. Martino e di Renda presso Palermo" su piante di *Helmintia aculeata* DC. (DE STEFANI PEREZ, 1902). In Italia, oltre *T. helmintiae* e *T. phoenixopodos*, sono presenti anche *T. sonchi* (De Stefani Perez, 1900), che produce galle su piante di *Sonchus asper* Willd. (DE STEFANI PEREZ, 1900) e *T. urospermi* Kieffer, 1901, che produce galle su piante di *Urospermum picroides* (Linnaeus) (NIEVES-ALDREY, 1994, 2001).

Timaspis phoenixopodos Mayr, 1882 (Fig. 1)

Timaspis phoenixopodos MAYR, 1882. Eur. Arten gallenbew. Cynipid.: 5.

Timaspis phoenixopodos, DE STEFANI PEREZ, 1905: 16 (Sicilia).

Timaspis phoenixopodos, DE STEFANI PEREZ, 1912: 63 (Sicilia: contrada Favare, versante orientale delle Madonie).



Fig. 2 — Galla di *T. phoenixopodos* in natura.



Fig. 3 — Galla di *T. phoenixopodos*.

Materiale esaminato. — Sicilia, Catania, Monte Etna: Mascalucia, Massannunziata, Bosco di Monte Ciraulo, m 500 s.l.m., 6 esemplari ottenuti da galla il 15.II.2003 (G. F. Turrisi leg.); Monte Etna: Pedara, m 600 s.l.m., 3 esemplari ottenuti da galle il 2.V.2001 (S. Arcidiacono leg.); Monte Etna: Maletto, contrada Fontanamurata, m 1000 s.l.m., numerose galle prelevate il 29.VI.2003 (G. F. Turrisi leg.).

Distribuzione. — Specie a corotipo W-mediterraneo, citata della Francia meridionale, del Marocco, della Penisola Iberica (NIEVES-ALDREY, 2001) e di Sicilia (DE STEFANI PEREZ, 1905, 1912).

Note ed osservazioni. — I dati esistenti in letteratura e quelli riportati in questa nota permettono di includere questa specie con certezza nella fauna italiana; essa è attualmente nota soltanto per la Sicilia. Nella Penisola Iberica viene indicata per le aree montuose del settore centrale, dove è diffusa la sua pianta ospite.

Timaspis phoenixopodos, secondo i dati esistenti in letteratura, sarebbe legata esclusivamente a *Lactuca viminea*, dalla quale ha ottenuto la specie anche DE STEFANI PEREZ (1905). Successivamente lo stesso Autore cita il Cinipide come galligeno anche su piante di *Lactuca saligna* Linnaeus (DE STEFANI PEREZ, 1912). Le galle che, sul materiale osservato, hanno dimensioni variabili da 10 x 35 a 25 x 95 mm, vengono indotte sul fusto della pianta, alla sua base o sulla parte mediana (Figg. 2-3) e talora interessano la parte subapicale della stessa. Il loro sviluppo determina una profonda ipertrofia del fusto che assume così una forma subcilindrica, con le estremità affusolate, o una forma subsferica. Le galle prodotte nella parte mediana o superiore del fusto interferiscono inoltre con la crescita della pianta, che così appare irregolarmente ramificata. Le galle sono pluriloculari ed il ciclo è univoltino: lo sviluppo si completa in un anno, poiché dalle galle prodotte sulla pianta durante l'anno sfarfalleranno gli stadi immaginali nella primavera successiva, con stadi pupali svernanti dentro la galla. In questa specie viene attuata una modalità di riproduzione bisessuale con partenogenesi arrenotoca, come avviene in molti altri Imenotteri.

Ringraziamenti. — Desideriamo ringraziare José Luis Nieves-Aldrey (Museo Nacional de Ciencias Naturales, Madrid) per il suo prezioso parere sulla nostra determinazione, Bruno Massa

(Dipartimento SENFIMIZO, Università di Palermo) che ci ha fornito un valido aiuto nelle ricerche bibliografiche e Salvatore Arcidiacono (Catania), per aver fornito materiale in studio.

BIBLIOGRAFIA

- DE STEFANI PEREZ T., 1900 — Due galle inedite e i loro autori. — *Boll. Nat.*, 6: 65-66.
- DE STEFANI PEREZ T., 1902 — Nuovi insetti galligeni e cecidii vecchi e nuovi. — *Marcellia*: 109-115.
- DE STEFANI PEREZ T., 1905 — Breve descrizione dei Zooecidii siciliani sino ad oggi conosciuti. — *Naturalista sicil.*, 18: 89-96.
- DE STEFANI PEREZ T., 1912 — Alcune note su vari cecidii. — *Boll. Regio Orto Bot. e Giardino Coloniale*, 11 (1-2): 61-74.
- EADY R. D. & QUINLAN G., 1963 — Hymenoptera: Cynipoidea. Key to families and subfamilies and Cynipinae (including galls). — *Hand. Ident. Brit. Ins.*, 8 (1a): 1-81.
- NIEVES-ALDREY J. L., 1994 — Revision of the West-European Genera of the Tribe Aylacini Ashmead (Hymenoptera, Cynipidae). — *Journ. Hym. Res.*, 3: 175-206.
- NIEVES-ALDREY J. L., 2001 — Hymenoptera Cynipidae, in: "Fauna Iberica", vol. 16. — *Mus. Nac. Cienc. Nat., Cons. Sup. de Invest. Cient.*, Madrid, 636 pp.
- PAGLIANO G., 1995 — Hymenoptera Cynipoidea. Pp. 1-7, in: Minelli A., Ruffo S., La Posta S. (eds.), Checklist delle specie della fauna italiana, 96. — *Calderini*, Bologna.

Indirizzo degli Autori. — G. F. TURRISI, Dipartimento di Biologia Animale "Marcello La Greca", Università degli Studi di Catania, Via Androne n. 81 - I-95124 Catania (Italia), e-mail: turrisifabrizio@yahoo.it; G. PAGLIANO, Museo Regionale di Scienze Naturali di Torino, Via Giolitti n. 36 - I-10123 Torino (Italia), e-mail: guido.pagliano@tin.it.

