

GIUSEPPE DI GREGORIO & GIANNIANTONIO DOMINA

PRIMO RINVENIMENTO IN SICILIA DI *TYPHA LAXMANNII*  
(*Typhaceae*)

RIASSUNTO

Viene segnalata, per la prima volta in Sicilia, la presenza di *Typha laxmannii* Lepech. (*Typhaceae*) a Scopello, presso Castellammare del Golfo (Sicilia nord-occidentale). La specie viene comparata con le congeneri presenti nel territorio della regione; si include chiave dicotomica e descrizione per facilitarne l'identificazione.

SUMMARY

*First record of Typha laxmannii Lepech. (Typhaceae) in Sicily. Typha laxmannii Lepech. (Typhaceae) is here reported, for the first time, in Sicily at Scopello, near Castellammare del Golfo (NW Sicily). This species is compared with the congenics occurring in the region; dichotomous key and description are also given to make the identification easier.*

Nel corso di un'escursione condotta nei pressi di Castellammare del Golfo (Sicilia nord-occidentale), sono stati osservati alcuni individui di *Typha* che, ad una prima osservazione di campo, non corrispondevano alle specie conosciute per l'Isola.

In Sicilia, secondo PIGNATTI (1982), CONTI *et al.* (2005), GIARDINA *et al.* (2007) e RAIMONDI *et al.* (2010) sono presenti: *Typha angustifolia* L., *T. domingensis* Pers. e *T. latifolia* L.

*T. angustifolia* e *T. domingensis* hanno foglie più strette rispetto a *T. latifolia*, infiorescenza femminile dotata di bratteole e separata sul rachide di 2-4 cm da quella maschile, mentre in *T. latifolia* l'infiorescenza femminile è priva di bratteole e contigua a quella maschile. Le differenze tra *T. angustifo-*

*lia* e *T. domingensis* constano nella forma della guaina fogliare, nella forma delle bratteole dell'infiorescenza maschile e nella consistenza e colore delle bratteole dell'infiorescenza femminile.

Per mezzo di verifiche di letteratura, discussione con gruppi di lavoro e col il confronto diretto con campioni conservati presso l'*Herbarium Mediterraneum Panormitanum* (PAL) è stato possibile identificare il reperto raccolto nell'abbeveratoio in C.da Visicari a Scopello (Castellammare del Golfo) come *Typha laxmannii* Lepech.

*T. laxmannii* è presente in buona parte dell'Europa, con baricentro nella parte meridionale e orientale (UOTILA, 2011). In Italia la specie è conosciuta nelle regioni del nord e del centro: Lombardia, Trentino Alto-Adige, Veneto, Friuli Venezia-Giulia, Liguria, Emilia Romagna, Marche, Abruzzo e Molise (CONTI *et al.*, 2005). Mancano campioni d'erbario e riferimenti in letteratura circa la presenza della specie nell'Italia meridionale o nelle isole maggiori.

Questo nucleo potrebbe essersi stabilito da poco tempo nella zona, le aree umide sono spesso soggette all'arrivo di nuovi propaguli vegetali per mezzo di uccelli migratori, ne è esempio la recente segnalazione in Sicilia di *Lemna minuta* Kunth (MARRONE & NASELLI-FLORES, 2011). È inoltre probabile che *T. laxmannii* fosse presente anche in uno specchio d'acqua artificiale limitrofo drenato e spostato con mezzi meccanici di movimento terra durante l'estate. Non va, inoltre, esclusa la presenza della specie in altre aree umide del territorio siciliano dove potrebbe venire scambiata per *T. angustifolia*.

Si riporta di seguito un breve descrizione ed una chiave dicotomica delle specie del genere *Typha* presenti in Sicilia per facilitarne l'identificazione.

### ***Typha laxmannii* Lepech.** (Fig. 1 e 2)

Pianta perenne, rizomatosa, alta 80-120 cm, slanciata. Foglie distiche, prive di stipole, a sezione semicilindrica, spugnose; guaine con margini auricolati; lamina ampia 2-4(7) mm. Scapo fiorifero più breve delle foglie. Rachide glabro dopo la caduta dei fiori. Infiorescenze maschile e femminile distanziate di 1-6 cm; infiorescenza femminile lunga 3-10 cm,  $\frac{1}{4}$ - $\frac{1}{2}$  dell'infiorescenza maschile, da oblungo-ovoide a ovoide, bruno chiara. Fiori maschili muniti di peli e bratteole, granuli pollinici singoli. Fiori femminili privi di bratteole; stigma schiacciato, ellittico, più lungo dei peli. Semi di 0.95-1.1 mm.

#### *Specimina visa:*

[Sicilia]: C.da Visicari, Scopello (Castellammare del Golfo - TP), abbeveratoio, 38° 02' 37,28" N, 12° 48' 11,47" E, 280 m s.l.m., 7.9.2011, leg. G. Di Gregorio, det. G. Di Gregorio et G. Domina (PAL91630).



Fig. 1 — *Typha laxmannii* Lepech. presso l'abbeveratoio in contrada Visicari a Scopello (TP).

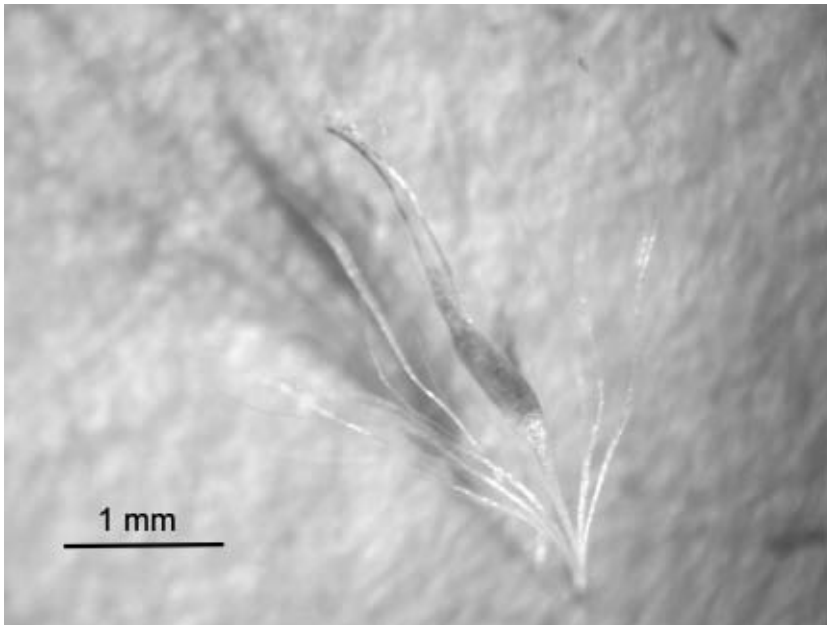


Fig. 2 — *Typha laxmannii* Lepech. dettaglio del frutto.

**Chiave dicotomica per l'identificazione delle specie di *Typha* presenti in Sicilia**

1. Infiorescenze maschile e femminile contigue sul rachide, foglie larghe 8-25 mm ..... ***T. latifolia***
1. Infiorescenze maschile e femminile distanziate sul rachide, foglie larghe 2-10 mm ..... **2**
2. Foglie a sezione semicilindrica, infiorescenza femminile lunga 2-5 cm ..... ***T. laxmannii***
2. Foglie a sezione quasi piana, infiorescenza femminile lunga 8-20 cm ..... **3**
3. Guaina fogliare auricolata, bratteole dell'infiorescenza maschile semplici o biforcute, bratteole dell'infiorescenza femminile opache ..... ***T. angustifolia***
3. Guaina fogliare rastremata, bratteole dell'infiorescenza maschile lacinate, bratteole dell'infiorescenza femminile tralucanti ..... ***T. domingensis***

*Ringraziamenti* — Si ringraziano tutti i componenti del gruppo di Acta Plantarum ([www.acta-plantarum.org](http://www.acta-plantarum.org)) per l'assistenza fornita nell'identificazione del reperto e per il competente ed appassionato contributo fornito a tutti coloro che si avvicinano al campo della floristica.

## BIBLIOGRAFIA

- CONTI F., ABBATE G., ALESSANDRINI A. & BLASI C., 2005 — An Annotated checklist of the Italian Vascular Flora. — *Palombi*, Roma.
- GIARDINA G., RAIMONDO F.M. & SPADARO V., 2007 — A catalogue of plants growing in Sicily. — *Boccone*, 20: 5-582.
- MARRONE F. & NASELLI-FLORES L., 2011 — Primo reperto di una lenticchia d'acqua alloctona in Sicilia: *Lemna minuta* Kunth (*Araceae Lemnoideae*). — *Naturalista sicil.*, 35 (2): 179-185.
- PIGNATTI S., 1982 — Flora d'Italia, 1-3. — *Edagricole*, Bologna.
- RAIMONDO F.M., DOMINA G. & SPADARO V., 2010 — Checklist of the vascular flora of Sicily. — *Quad. Bot. Amb. Appl.*, 21 (2010): 189-252.
- UOTILA P., 2011 — *Typhaceae*. — In: Euro+Med Plantbase - the information resource for Euro-Mediterranean plant diversity. Pubblicato su internet [<http://ww2.bgbm.org/Euro-PlusMed/> consultato il 20.09.2011].

*Indirizzo degli Autori* — G. DI GREGORIO, via Monte Bonifato, 2 - 90146 Palermo; e-mail: [g.digre@tin.it](mailto:g.digre@tin.it); G. DOMINA, Dipartimento di Biologia ambientale e Biodiversità dell'Università di Palermo, via Archirafi, 38 - 90123 Palermo; e-mail: [gianniantonio.domina@unipa.it](mailto:gianniantonio.domina@unipa.it)